

# PROGRAMME ÉLECTORAL

**SOM-hi!** 

Un municipi per tothom  
Pratdip + Planes del Rei + Santa Marina + Les Sorts

*Vous souhaitez  
partie du changement?*

# SOM-hi!



## Une nouvelle façon de faire de la politique municipale

**Depuis la candidature de Allons-y! Prasdip, nous voulons promouvoir une nouvelle façon de faire de la politique municipale, basée sur quatre piliers qui sont devenus notre ADN : Écouter, Travailler, Décider et Communiquer. Les valeurs de notre groupe sont nos principes et seront toujours présentes dans notre façon d'être et de faire.**

Depuis novembre dernier, un groupe de personnes travaille sur différents aspects qui affectent Prasdip et ses habitants. Nous avons travaillé sur différents domaines tels que l'urbanisme et le logement, les services aux personnes, la gestion des ressources naturelles et énergétiques, etc. Une analyse approfondie de chaque domaine a été réalisée, des choses qui ont été bien faites et de celles qui peuvent être améliorées, ainsi que l'étude de propositions d'amélioration.

Nous sommes des professionnels organisés, préparés et compétents qui travailleront pour garantir une gouvernance municipale mise à jour, démocratique où les réalités et les objectifs seront écoutés et étudiés. Nous vivons tous et aimons Prasdip. Nous avons envie et la capacité de relever de nouveaux défis avec enthousiasme. Des défis qui nous motivent à travailler pour le bien de notre village et de tous ses habitants.

Pour faire ça, nous allons nous mettre au travail pour mettre en œuvre les propositions présentées pendant la campagne électorale, en travaillant dès le premier jour pour promouvoir des projets qui feront de Prasdip le lieu que nous voulons pour vivre, plus humain et proche, plus compétent et résolu, plus durable et écologique, plus prospère et avec plus de ressources. Il est nécessaire de planifier à long terme un avenir basé sur la responsabilité et les valeurs du respect des personnes et du territoire.

Notre objectif est de former une mairie ouverte, cohérente, moderne, humble, égalitaire, transparente, participative et surtout indépendante.

Pour préparer le programme électoral, nous avons rencontré des associations et des entités de la municipalité pour qu'elles nous transmettent leurs préoccupations concernant leurs actions et réalisations. Nous avons également rencontré des maires d'autres municipalités et des groupes de représentation communale pour chercher des solutions et des propositions d'amélioration.

Grâce à ces réunions, aux résultats du travail préalable de l'équipe et à nos connaissances et expériences, nous avons élaboré ce programme, qui présente toute une série d'actions que nous croyons nécessaires et que nous aimerions mettre en œuvre.

## Et comment allons-nous le faire ?

**En travaillant dans les différents domaines qui affectent le fonctionnement quotidien de la municipalité, de ses entités et de sa population, avec une gestion stratégique pour l'avenir que nous voulons.**



## Urbanisme et territoire

L'urbanisme relève des compétences des administrations publiques pour ordonner, transformer et préserver l'utilisation du sol, avec son urbanisation et sa construction, afin de profiter d'un environnement fonctionnel et agréable pour les résidents, où les lignes de croissance future sont définies.

Nous voulons que tous les noyaux de population de notre municipalité soient des espaces de vie meilleurs, avec de bons services et des espaces de convivialité citoyenne.

La planification urbaine doit s'adapter au modèle de croissance de la municipalité sur la base de critères de durabilité, qui favorisent la cohésion sociale, tiennent compte de la réhabilitation et du renouvellement en zone urbaine, tout en préservant et améliorant les systèmes de vie traditionnels (zones de jardins potagers et champs cultivés) avec un modèle de territoire efficace.

### Pour cela, nous allons :

- Travailler pour réorienter la situation urbaine des Planes del Rei et poursuivre l'intégration de l'urbanisation de Santa Marina.
- Proposer l'élaboration d'un plan d'aménagement de la vieille ville dans le but d'améliorer son esthétique, en appliquant des mesures permettant de réparer les façades avec des incitations fiscales pour les résidents, d'unifier le mobilier urbain et de favoriser une image plus uniforme.
- Encourager une révision et un remodelage de la planification urbaine actuelle afin de l'adapter au modèle de croissance choisi par la municipalité et de valoriser différentes formules d'accès au logement. Nous croyons qu'il y a des espaces avec un grand potentiel urbanistique.
- Créer des zones de stationnement pour améliorer la situation actuelle et travailler sur une réglementation du stationnement.
- Promouvoir le développement de logements abordables pour les jeunes, qu'ils soient nouvellement construits ou loués.
- Étudier la création d'une ligne d'aides ou d'incitations et de conseils pour la réhabilitation ou l'amélioration de logements vides dans le but de faciliter l'accès, en particulier pour les jeunes.
- Réviser les zones communautaires, les parcs et les jardins afin de les adapter aux besoins réels des résidents. L'objectif est qu'ils soient des espaces de rencontre, de jeu et de sport.
- Étudier l'aménagement et l'urbanisation des rues et zones de la ville qui ne le sont pas encore et assurer un entretien continu et adéquat de ceux qui le sont déjà.
- Travailler pour encourager les entités correspondantes à améliorer l'esthétique de la ville en enfouissant ou en éliminant les câbles aériens qui traversent les rues.
- Promouvoir des améliorations esthétiques pour les différents noyaux urbains, de manière à offrir une image consolidée et caractéristique, comme l'amélioration ou la disposition de l'éclairage des éléments patrimoniaux ou des principaux accès.
- Encourager des mesures pour l'entretien des parcelles vides afin d'éviter les situations insalubres ou de risque d'incendie.
- Nous savons qu'il existe d'importants besoins d'urbanisme et des améliorations à apporter, c'est pourquoi nous souhaitons écouter vos suggestions, évaluer les options possibles et appliquer les solutions les plus adaptées. L'espace de travail sera créé pour rendre cela possible.
- Nous poursuivrons la conservation du réseau routier municipal (sentiers et pistes) et nous favoriserons l'amélioration des points qui en ont besoin.
- Nous maintiendrons et intensifierons les relations avec le Consorci de la Serra de Llaberia en tant qu'entité responsable de la gestion de la zone d'intérêt naturel, dans le but d'élargir la connaissance, l'appréciation et la préservation de ces espaces partagés et qui identifient tant nous en tant que peuple.
- Nous valoriserons l'agriculture et l'élevage non seulement en tant que producteur alimentaire, mais en tant qu'élément essentiel pour la préservation des espaces agro-forestiers qui façonnent et façonnent notre municipalité et qui nous aident tant dans la prévention des incendies.

## + Logement

Nous croyons que l'accès au logement est un droit fondamental et qu'il est nécessaire de favoriser sa disponibilité pour fixer la population dans la commune. Nous travaillerons intensivement pour que les jeunes puissent rester vivre à Prasdip et pour que la ville devienne un endroit où d'autres familles de l'extérieur souhaitent venir s'y installer.

### Actions à réaliser:

- Nous étudierons la possibilité de promouvoir la construction de nouveaux logements sociaux.
- Nous élaborerons un catalogue de logements vacants de la commune (centre historique et urbanisations) pour avoir une vision réelle du marché immobilier et pour le confronter aux besoins réels.
- Nous encouragerons la rédaction de conventions de location avec les propriétaires de logements vides pour encourager la location. Plus de maisons vides louées signifie des maisons qui améliorent leur état et, par conséquent, une amélioration urbaine générale.
- Nous coordonnerons une bourse municipale de logements.
- Nous aiderons à la recherche d'aides et de subventions pour l'accès au logement.
- Nous étudierons la possibilité de réduire les impôts municipaux des logements vacants mis en location.

## + Urbanisations

Il est bien sûr fondamental pour notre équipe de rétablir les relations avec les urbanisations dans le but de les intégrer dans la structure municipale, ce qui profite à tous. Nous travaillerons pour trouver une solution aux problèmes urbains actuels de Planes del Rei et continuerons l'intégration de l'urbanisation Santa Marina.

Nous voulons que tout le monde soit une partie de la ville, rapprocher les urbanisations de la vie de la ville et favoriser l'interaction entre tous dans le but de construire une cohésion collaborative. Nous écouterons les gens de tous horizons en prenant en compte les différentes situations pour y répondre.

### Pour cela:

- Nous encouragerons une commission mixte (administrations, représentants des urbanisations, spécialistes juridiques et urbanistes) pour trouver une solution possible aux problèmes urbains actuels des urbanisations en vue de leur intégration complète dans la structure urbaine publique.
- Nous travaillerons pour avoir des interlocuteurs valides dans les urbanisations afin qu'il y ait une communication fluide entre la mairie et les résidents.
- Nous promouvrons un calendrier de réunions avec leurs habitants pour améliorer la communication et assurer la fourniture des services à la portée de la mairie.
- Prasdip est situé dans la zone d'action de la CN Vandellòs II et, en tant que tel, dans le plan PENTA. Nous considérons comme des actions prioritaires, la fourniture des infrastructures de soutien de base à l'évacuation et à l'urgence dans les zones, telles que la réparation de l'avenue Prasdip des Planes del Rei et la mégaphonie dans toute la ville.
- Nous intégrerons dans le budget municipal une ligne budgétaire destinée à la gestion des urbanisations.
- Nous travaillerons pour l'entretien des bandes de protection contre les incendies dans les urbanisations pour éviter les éventuelles affectations des incendies.

## + Modèle touristique

Pratdip a besoin d'un modèle touristique bien défini. Basé sur la durabilité, la préservation de notre territoire et avec un type de visiteurs qui valorisent ce que nous avons. Nous connaissons bien les changements à venir avec le Plan de durabilité touristique obtenu grâce aux fonds Next Generation, et bien que ce soit un modèle qui puisse nous aider, il faut y travailler et décider clairement ce que nous voulons et comment.

Il est nécessaire de repositionner Pratdip en tant que destination de tourisme actif en plein air, spécialisée dans la randonnée, la nature et le VTT. Nous promovons un tourisme responsable, respectueux et régénératif qui valorise l'écosystème et l'environnement en contribuant à la diffusion et à l'interprétation du patrimoine naturel et culturel de la destination. Tout cela en pensant au tourisme comme une activité qui renforce l'économie locale, un moteur de développement économique pour la ville et sa population.

### Pour cela :

- Nous élaborerons un plan stratégique de développement du tourisme de la commune pour déterminer le modèle touristique de Pratdip et l'horizon à court, moyen et long terme.
- Nous serons une partie active du plan de durabilité touristique obtenu grâce à la MIDIT pour les actions à développer à Pratdip.
- Nous positionnerons Pratdip comme une destination touristique de premier plan dans le sud de la région du Baix Camp.
- Nous serons présents et participerons aux différents forums de gestion touristique qui ont une action sur la commune, à savoir le Consell Comarcal à travers la marque Muntanyes de la Costa Daurada, la Diputació de Tarragona avec la marque Costa Daurada et la MIDIT avec Terres de Mestral.
- Nous soutiendrons l'activité des Amis de la montagne et du Consorci de la Serra de Llaberia en tant qu'entités qui entretiennent et travaillent pour l'amélioration du réseau de sentiers de la commune. Comme l'un de nos principaux atouts, nous maintiendrons, récupérerons et renforcerons le réseau de chemins naturels et traditionnels.
- Nous promovons la figure du Dip comme produit touristique consolidé et collaborerons étroitement avec l'Association Pratdip Llegendari pour la mettre en valeur.
- Pratdip est une commune avec un potentiel culturel indéniable. Il est nécessaire de renforcer et de mettre en valeur ses actifs culturels et patrimoniaux, tels que le château, l'église, les tours ou la vieille ville médiévale. Mais il est également nécessaire d'incorporer le patrimoine ethnologique propre de la ville, tel que les constructions en pierre sèche, les chemins traditionnels, les fours, les glaciers, etc.
- Nous encouragerons la création d'une aire de stationnement pour les camping-cars.
- Nous travaillerons à la dignification et à l'aménagement de l'espace de Santa Marina en tant que point d'attraction pour les visiteurs.
- Nous étudierons la récupération du bâtiment Balneari de Santa Marina avec l'ouverture d'un débat participatif pour que les voisins décident de l'utilisation qui pourrait être donnée à l'espace.
- Nous étudierons la création d'une auberge, d'une pension ou d'une résidence à la maison d'hôtes à Santa Marina.
- Nous favoriserons et faciliterons la mise en œuvre d'activités touristiques qui diversifient l'offre actuelle tant qu'elles sont alignées sur le modèle touristique défini.
- Nous renforcerons l'office de tourisme et le centre d'accueil des visiteurs de la Serra de Llaberia en tant que points d'attention touristique. Nous fournirons une structure d'information touristique (signalisation, panneaux d'affichage, etc.) à Planes del Rei et Santa Marina.
- Nous travaillerons pour l'implication du secteur privé dans l'ensemble de l'activité et de l'offre touristique afin que les visiteurs aient accès à tous les services publics et privés.
- Nous demanderons à la commune de s'engager à appliquer le montant collecté au titre de la taxe sur les séjours touristiques qui incombe actuellement et est gérée par le Consell Comarcal.

## + Services aux personnes

Les services aux personnes ont un impact direct sur leur vie quotidienne et c'est pourquoi il est important de leur accorder l'importance qu'ils méritent. Il est nécessaire de consolider et de dimensionner les services existants tels que l'école, la crèche, le centre de jour, le cabinet médical rural, la salle de sport ou la bibliothèque.

### Pour cela :

- Zones de stationnement. Nous sommes conscients des problèmes de stationnement dans le village. Des zones seront recherchées afin que les résidents et les visiteurs puissent garer leurs véhicules.
- Nous établirons des mécanismes de collaboration avec les agences de travail des communes voisines.
- Nous étudierons la faisabilité d'établir un moyen de transport entre les différents noyaux de la municipalité pour utiliser les services éducatifs, sanitaires, sociaux, administratifs, etc.
- Nous apporterons un soutien et un conseil aux personnes pour leurs démarches auprès des entreprises de services tels que la téléphonie, l'électricité, l'eau, etc.
- Nous soutiendrons les travaux de l'école, de la crèche et de l'AMPA (service d'accueil, cantine, acquisition de livres, entretien des équipements, etc.).
- Nous continuerons à organiser le camp d'été pour les enfants, avec des activités de loisirs et sportives.
- Nous collaborerons étroitement avec l'entreprise gestionnaire du centre de jour pour sa promotion et assurer sa continuité.
- Nous créerons des espaces de loisirs pour les personnes âgées avec des meubles adaptés, de l'ombre et de l'accessibilité. Nous encouragerons la pratique d'activités physiques pour ce groupe.
- Nous travaillerons à renforcer le cabinet médical rural et, dans la mesure du possible, à étendre les heures de consultation.
- Nous adapterons des itinéraires sains pour que la population en général puisse faire des parcours et faciliter la pratique d'une activité physique modérée.
- Nous encouragerons la création d'une banque de personnes aidantes, c'est-à-dire de personnes disponibles pour aider les personnes âgées ou dépendantes.
- Nous étudierons la possibilité d'offrir un service de réadaptation ou de physiothérapie dans la municipalité pour éviter les déplacements à l'extérieur.

## + Services de base

La gestion des services de base dans une commune de la taille et des caractéristiques de Pratdip n'est pas une tâche facile. Les actions et les contrôles sur ces services ont évolué considérablement ces dernières années, et depuis Som-hi! Pratdip, nous aborderons une série d'actions pour assurer une gestion de qualité, efficace, professionnelle et conforme aux normes européennes et nationales en vigueur.

Nous faisons référence à la gestion du réseau de distribution et d'épuration de l'eau, des déchets, de l'éclairage, des égouts ou du réseau de gaz. Il est nécessaire de trouver un moyen de permettre l'accès à ces services à tous les habitants de Pratdip et de travailler à l'innovation et à l'amélioration de ces services et de leur maintenance.

Nous ne renoncerons pas à la gestion publique des services publics. C'est pourquoi, pour garantir la durabilité des services à moyen et long terme, il est nécessaire de rechercher des moyens pour maintenir les investissements et trouver un financement. Si nécessaire, des appels d'offres publics pour la gestion de ces services doivent être encouragés, où la qualité, en plus du prix, doit être prise en compte.

## Pour cela :

- Nous réaliserons une auditoire et un plan de maintenance de tous les services publics en vue de l'élaboration ultérieure de plans généraux du sol urbain avec les réseaux d'eau, d'éclairage public et autres services.
- L'eau est une ressource essentielle et de plus en plus rare, c'est pourquoi nous travaillerons à quantifier les pertes d'eau et à améliorer l'efficacité des canalisations et du service.
- Nous étudierons avec l'Agence Catalane de l'Eau les capacités des aquifères et l'amélioration des captages d'eau potable actuels (la source de cal Tirt et la source de la Dòvia) et, si il est nécessaire, nous travaillerons à en trouver de nouveaux. Nous étudierons la disponibilité réelle de l'eau et les servitudes des puits municipaux et autres captages, ainsi que la possibilité de remplacer les canalisations actuelles pour éviter les pertes.
- Nous encouragerons le traitement des eaux usées communes, tout en préservant le respect et l'amélioration de l'environnement de notre territoire. Nous encouragerons le recyclage et la réutilisation des eaux traitées.
- Nous renforcerons le contact avec les associations d'irrigants de la commune pour étudier l'amélioration du réseau, de son entretien et du service.
- Nous étudierons la réutilisation de l'eau excédentaire qui va dans le ruisseau.
- Nous réviserons la convention avec Comaigua et nous assurerons le suivi du contrat.
- Nous améliorerons et nous adapterons la zone de la décharge.
- Nous mettrons en service la zone d'urgence des déchets de Forn Teuler (Fortauler), de Planes et de Santa Marina.
- Il y a des luminaires qui ne respectent pas actuellement les normes de pollution lumineuse et d'efficacité énergétique. Nous travaillerons à leur adaptation.

## Nouvelles technologies et TIC

La garantie d'accès aux nouvelles technologies est essentielle pour la vie quotidienne de la municipalité. Un réseau de communication stable et rapide favorise l'accès à l'information des personnes ainsi que le bon développement de l'activité économique et l'optimisation de la gestion des espaces publics.

## Pour cela :

- Nous travaillerons pour une communication et une connexion garanties, étant donné que nous sommes dans une zone nucléaire. Il n'est pas acceptable, compte tenu de notre contexte, que la couverture téléphonique soit si souvent indisponible.
- Comme nous avons mentionné précédemment, nous souffrons de microcoupures de courant électrique qui entraînent également une interruption de la couverture téléphonique. Au-delà du travail, visant à éviter que cela ne se produise davantage, des actions seront entreprises pour le remédier, comme l'installation d'un onduleur au répéteur.
- Nous chercherons à établir un point d'accès Wi-Fi public et gratuit dans certains endroits de la municipalité pour l'utilisation des résidents et des visiteurs.
- Nous offrirons aux commerçants et aux entrepreneurs locaux des services de soutien pour établir une présence en ligne pour leurs entreprises, tels qu'un paquet d'heures de formation et de conseils gratuits axés sur la création de sites Web et de profils de réseaux sociaux.
- Nous mettrons en place une application mobile pour la ville pour faciliter la communication entre la mairie et les résidents et vice versa, y compris des alertes de sécurité et des notifications de services publics, des incidents, des éléments municipaux défectueux, etc.
- Nous aborderons la création d'un système de gestion technologique des équipements municipaux afin de réduire la charge de travail administratif, responsabiliser les personnes de leur bon usage et diminuer les coûts à moyen et long terme.

# SOM-hi!

- Des ateliers et des cours gratuits sur les compétences numériques seront organisés pour les résidents, tels que l'utilisation d'outils de bureautique, la sécurité en ligne et l'utilisation du bureau électronique de la mairie.
- Des écrans d'information numériques seront disponibles dans les espaces publics pour informer les résidents des informations relatives à la mairie et aux services publics.

## + Énergie et modèle énergétique

Nous voulons travailler pour une municipalité plus durable, moins dépendante et surtout plus accessible. Nous pensons qu'il est important de favoriser l'utilisation et la mise en place d'énergies renouvelables et d'autoproduction, aussi bien dans les espaces publics que privés, c'est l'avenir et nous sommes heureux de nous y engager.

### Pour cela :

- Nous explorerons le modèle énergétique souhaité dans la municipalité, en priorisant les énergies renouvelables. Nous informerons la population sur les projets généraux.
- Nous aiderons à la formation, à l'assistance et à l'information sur les subventions et les aides pour les améliorations énergétiques, qui sont à l'ordre du jour, nous pensons qu'elles doivent être accessibles à tous.
- Nous étudierons la mise en place de chaudières à biomasse dans les équipements municipaux pour réduire la consommation électrique. Cette biomasse peut être fournie par le Consortium de la Serra de Llaberia qui, par conséquence, en fait une gestion forestière durable. C'est de l'économie circulaire.
- Nous disposerons de panneaux solaires pour fournir de l'énergie d'autoproduction dans les équipements municipaux et aussi dans les concessions (bars municipaux) pour réduire la facture d'électricité.
- Nous explorerons la possibilité de créer des communautés énergétiques et si elles sont viables, nous travaillerons à leur développement et à leur mise en place dans la municipalité.
- Nous établirons des incitations fiscales pour les citoyens qui utilisent des énergies renouvelables pour réduire leur facture énergétique.
- Nous promouvoir des mesures d'économie d'énergie dans les bâtiments publics et privés, telles que l'utilisation de lampes LED ou l'amélioration de l'isolation thermique.

## + Équipements, concessions et installations municipales

La municipalité dispose d'installations très précieuses : complexe sportif, salle municipale, salle polyvalente, salle de Planes del Rei, piscines municipales, etc. Nous comprenons qu'il est nécessaire de les utiliser et de les entretenir correctement, et de les rendre plus efficaces en réhabilitant celles qui sont en mauvais état et en améliorant leur accessibilité pour toutes les personnes. De cette manière, les installations municipales seront plus utiles et pourront être exploitées bien davantage.

### Pour cela :

- Nous travaillerons pour mener à bien une rénovation intégrale du complexe sportif, en le rendant plus durable et autonome. Il est nécessaire de remplacer la toiture, actuellement en fibrociment, par des matériaux non polluants et conformes aux réglementations actuelles.
- La création d'un système intelligent de gestion technologique des équipements municipaux, qui facilite l'accès contrôlé, allège la charge de travail et réduit les coûts à moyen terme.



# SOM-hi!

- Plan de maintenance intégrale des équipements et installations publics afin de détecter les incidents et les réparations nécessaires. Étude de la possibilité de lancer un appel d'offres public pour la maintenance des équipements municipaux.
- Nous croyons en l'importance des concessions municipales (bars des piscines, bar de la maison municipale) et nous les considérons comme un service qui apporte un réel avantage à la communauté. Il est nécessaire de favoriser leur bon fonctionnement et leur viabilité. En tant que services que nous considérons importants, il est nécessaire qu'ils soient réglementés de manière adéquate et qu'ils offrent un service de qualité à la société.
- Réaménagement du terrain de sport de l'école pour l'adapter également à l'utilisation des jeunes.

## + Risques et urgences

L'emplacement et l'environnement naturel de Prasdip font que nous sommes confrontés à différents risques tels que le risque nucléaire ou le risque d'incendie. C'est pourquoi il est nécessaire de maintenir à jour les plans de protection civile et d'intervention en cas d'urgence.

L'entretien et l'amélioration des infrastructures et des actifs de lutte contre les incendies tels que les chemins, les bornes d'incendie, les réservoirs, etc., est essentiel pour une bonne intervention en cas d'urgence. Il en va de même pour les infrastructures liées au risque nucléaire telles que les systèmes de mégaphone, les voies d'évacuation ou le réseau de téléphonie mobile.

Le rôle de certaines entités municipales en relation avec les urgences municipales, telles que l'ADF, est très important, et il est donc nécessaire que celles-ci reçoivent le soutien direct de la municipalité.

## + Entités et Associations

Le monde associatif est l'âme de Prasdip et en tant que tel, il est important de veiller à le maintenir vivant et actif grâce à un soutien direct et à l'établissement de conventions de collaboration. Dans cette optique, les associations constituent un élément clé pour la préservation de nos ressources naturelles et patrimoniales, ainsi que pour la promotion de notre culture, de nos fêtes et de nos traditions. Il est important que la municipalité leur apporte tout le soutien nécessaire pour poursuivre leurs activités.

### Nous proposons les mesures suivantes :

- Nous organiserons davantage des réunions pour renforcer les communications avec les associations et les entités. Nous croyons que Prasdip y gagnera beaucoup s'il y a une collaboration accrue entre les entités et la Mairie. Nous étudierons la possibilité de créer une régie d'entités.
- Nous apporterons un soutien administratif au tissu associatif de la commune et les conseillerons pour partager certaines des tâches administratives les plus lourdes. Des services nécessaires tels que la cantine scolaire, les activités pour les personnes âgées ou la protection et la conservation de la nature et de la culture font partie intégrante de notre programme.
- Nous établirons des conventions de collaboration avec les associations pour qu'elles soient l'axe de la relation et pour flexibiliser la gestion de leur budget municipal annuel.
- Nous coordonnerons les calendriers entre les associations de la commune afin de participer à un projet multidisciplinaire pour l'ensemble de la population.
- Nous collaborerons étroitement avec les entités et les associations qui gèrent des infrastructures et des ressources ou qui participent à la protection civile ou aux urgences.

# SOM-hi!

## + Culture, fêtes et traditions

Nous considérons qu'il est très important de donner une impulsion à l'activité culturelle à Prasdip.

### Pour cela :

- Nous apporterons notre soutien aux services culturels tels que la bibliothèque ou l'organisation d'activités.
- Nous promouvoir notre culture et notre patrimoine à travers l'Office de tourisme et les entités qui y participent, comme le Ball de diables, Prasdip Llegendari et son concours littéraire, ou encore avec des visites guidées du patrimoine, des conférences, des musées, etc.
- Nous travaillerons pour rendre les fêtes attractives pour tous, en impliquant les associations du village et en incluant des événements pour tous les publics, garantissant ainsi une participation maximale.
- Nous mettrons à disposition un espace de création artistique où les artistes locaux ou extérieurs à la commune pourront travailler et exposer leurs œuvres, organiser des ateliers pour l'initiation ou la professionnalisation de l'art et des métiers.

## + Sports

Chez Som-hi! Prasdip, nous soutenons la pratique du sport en utilisant les installations municipales existantes et les activités déjà consolidées comme base.

La salle de sport, le gymnase, le terrain de sport de l'école, le terrain de football de Ventosa ou celui de Planes del Rei et les piscines municipales sont des équipements adaptés à la pratique sportive et il est nécessaire de les renforcer.

### Pour cela :

- Nous encouragerons les courses de montagne et autres compétitions qui mettent en valeur l'espace naturel et dynamisent l'activité économique de la municipalité.
- Nous soutiendrons les organisations qui favorisent la pratique du sport à travers des activités extra-scolaires, des activités dirigées, etc.
- Nous mettrons les équipements sportifs à disposition pour soutenir les activités qui se déroulent dans la ville.

## + Gestion budgétaire

La gestion d'un budget municipal est une tâche de grande responsabilité et dans notre cas, nous travaillerons à l'élaboration d'un budget à caractère social, durable et qui ne compromettra pas l'avenir de la municipalité.

Nous travaillerons également activement à l'obtention d'aides et de subventions qui nous permettront de mener à bien des projets stratégiques pour la ville.

Nous gérerons de manière stratégique les fonds reçus d'autres entités ou administrations conformément au modèle de ville que nous voulons, comme les futurs fonds de transition nucléaire ou l'apport direct reçu de la centrale nucléaire.

# SOM-hi!

## + Gouvernance, transparence et participation

Il est proposé un modèle de gouvernance basé sur les principes de communication et de transparence. Nous croyons en une communication bidirectionnelle entre les habitants et la mairie. Nous serons en contact continu avec les associations, les entités et les personnes pour connaître les besoins qui peuvent survenir en facilitant différentes outils pour le faire.

### Pour cela:

- Nous établirons des canaux pour informer les habitants de l'action gouvernementale, c'est-à-dire toutes les décisions prises par la mairie ainsi que les projets à l'étude qui affectent la ville.
- Il est proposé de convoquer des groupes de travail ouverts aux habitants pour connaître leurs opinions sur différents aspects qui affectent la municipalité.
- Il est proposé de créer des commissions d'information préalables à la tenue de la séance plénière afin que les conseillers élus disposent de toutes les informations sur les sujets qui seront traités lors des séances plénières à l'avance.
- Renforcement du portail de la transparence sur le site Web pour que tous les habitants aient accès aux informations sur l'action gouvernementale et autres informations d'intérêt telles que les analyses du réseau d'eau.
- Nous encouragerons la création de budgets participatifs, c'est-à-dire affecter une partie spécifique du budget municipal à des actions proposées par les citoyens.
- Des réunions d'information périodiques seront organisées pour expliquer l'état de l'action gouvernementale et les projets futurs.
- Nous ouvrirons une boîte à suggestions numérique pour que les citoyens puissent faire des contributions.

## + Responsabilité sociale et politique

Pratdip est notre priorité, c'est pourquoi nous proposons de travailler au niveau municipal en tant que groupe d'électeurs. Nous sommes conscients de la nécessité de se relier et d'établir un réseau et des liens avec le reste du territoire et des administrations supérieures. Les relations avec les municipalités voisines sont une priorité.

**Nous connaissons le fonctionnement de la gestion municipale, nous connaissons les ressources supra-municipales et les portes où il faut appeler pour obtenir des contacts, des aides et des subventions.**

Être un groupe d'électeurs ne nous rend pas moins engagés dans les politiques régionales et nationales, au contraire, cela nous laisse les mains libres pour trouver les meilleurs soutiens dans chaque cas, pour notre ville, Pratdip.

*Voter pour le changement !*

# SOM-hi! Qui sommes nous?



## 1. SÍLVIA CARRILLO MARCO

**Licenciée en géographie et titulaire d'un post-diplôme en tourisme culturel. 47 ans.**

Professionnelle du tourisme, j'ai lancé et géré le projet Prasdip Tourisme pendant plus de 8 ans depuis l'Office de Tourisme. Actuellement, je travaille en tant que responsable du département du tourisme de la mairie de Vandellòs et de l'Hospitalet de l'Infant, ce qui me confère une grande connaissance du fonctionnement des administrations publiques, tant du point de vue de la gestion technique, budgétaire que administrative. Engagée dans la vie sociale et associative de la ville depuis mon jeune âge, en faisant partie de nombreuses associations, en soulignant la création et la dynamisation du Festival Prasdip Llegendari et la fondation de son association. Avec mon partenaire, nous avons décidé que Prasdip était l'endroit idéal pour vivre et faire grandir notre famille.



## 2. GERARD VIDAL LLOBERA

**Ingénieur informatique. 48 ans.**

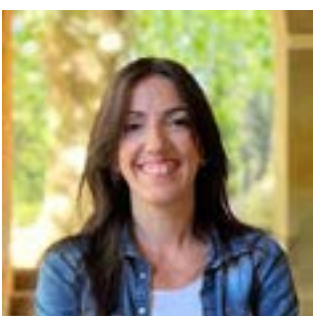
J'ai toujours été lié à Prasdip, bien que j'y vive quotidiennement depuis plus de 20 ans. Depuis lors, j'y ai participé et impliqué dans différentes associations telles que El Ball de Diables, Batadip, l'AMPA de l'école, le Prasdip Llegendari et même en étant juge de paix. Il y a des années, en plus, Prasdip a été la vision de vie où nous voulions vivre en famille avec ma femme et mes deux filles, ce qui renforce encore plus mon affection et mon lien envers Prasdip. Je veux pour elles le meilleur avenir possible dans notre village. Je suis développeur informatique, travailleur autonome, entrepreneur et également formateur dans le domaine des technologies.



## 3. JOSEP MUNTÉ PUIG

**Technicien supérieur en ressources naturelles et paysagères. 39 ans**

Je vis à Prasdip depuis des années, avec une carrière professionnelle liée au monde des plantes et de la jardinage. J'ai participé à l'équipe de football en salle et au Ball de Diables. Je suis impliqué dans la formation et l'entraînement du football de base pour les plus jeunes. Amoureux du sport en général et de la nature. Je veux travailler pour que ma fille ait un avenir avec des opportunités, des services et une bonne qualité de vie à Prasdip.



## 4. YOLANDA REYES MARISCAL

**Diplômée en sciences commerciales et Master en finance et gestion bancaire. 40 ans.**

Je suis liée à Prasdip depuis plus de 20 ans et j'y ai fondé ma famille. Dès le premier moment, j'ai collaboré avec des associations comme la Commission des Fêtes, l'Ampa, Prasdip Llegendari ou l'Association des Femmes, toujours avec l'envie de collaborer et de participer activement dans la ville. Ma carrière professionnelle est principalement liée au monde financier dans l'entreprise privée.

# SOM-hi! Qui sommes nous?



## 5. ARNAU MARCO SABATÉ

**Diplômé en éducation de l'enfance. 23 ans.**

Ma vie est liée au monde de l'éducation et des enfants, je suis technicien de l'éducation de l'enfance et futur enseignant de l'éducation primaire. J'ai toujours fait partie de différentes associations et groupes de la ville comme la Batadip, le CFS Pratdip et le Ball de Diables de Pratdip. J'aime Pratdip et je suis fier d'être pratdipenc, c'est pourquoi j'aimerais que mon avenir soit dans la ville avec ma famille et mes amis.



## 6. JOAN NOGUÉS BENAIGES

**Technicien supérieur en ressources naturelles et paysagistiques. 57 ans.**

J'habite à Pratdip depuis quelques années avec ma famille et nous nous sentons chanceux de vivre dans ce petit coin du monde. J'ai toujours mis en valeur l'espace naturel de la Serra de Llaberia que nous partageons tous. Tout au long de ma vie professionnelle, j'ai travaillé en tant que paysan, musicien et technicien forestier, je travaille actuellement au sein de l'Area Tècnica d'Unió de Pagesos de Catalunya et je collabore avec l'association du Pratdip Llegendari et la chorale de la ville.



## 7. JAUME GASPÀ GALLART

**Guide touristique et formations en glaciologie et électricité. 44 ans.**

Cela fait des années que je suis à Pratdip, j'habite dans l'Urbanisation Santa Marina avec ma famille. Nous sommes attachés au village, nous aimons cette terre, sa culture et sa population. Nous participons aux activités qui font découvrir ce petit, mais beau, coin du monde. Au niveau professionnel, je me consacre depuis des années au tourisme, je suis guide touristique et j'ai voyagé à travers le monde. Je parle plusieurs langues et j'ai enseigné l'anglais et l'espagnol dans certaines académies à l'étranger. Je me considère comme une personne inquisitive et toujours désireuse d'apprendre.



## Sup. 1 JOSEP PARREU SABATÉ "CUPET"

**Études d'entreprise. 64 ans.**

Une vie professionnelle liée à Caixa Tarragona, actuellement à la retraite. J'ai toujours été impliqué dans le monde associatif, comme le Club Cycliste l'Anjuba, les Géants, la Coopérative. Actuellement, je suis membre du conseil d'administration de l'Association de la Gent Gran, des Regants et de l'Anjuba Trail Running.



## Sup. 2 JOAN Mª SABATÉ ROVIRA

**Diplômé en administration et direction d'entreprises et Master en direction économique et financière. 58 ans.**

Professionnel de l'entreprise privée avec une vaste expérience dans des postes de direction et de gestion, mon profil est celui d'un professionnel du monde de l'économie d'entreprise. J'ai toujours été lié au village, faisant partie de diverses entités (AMPA, géants, cornemuseurs).



*Merci !*

**SOM·hi!**