

PROGRAMA ELECTORAL

SOM-hi! 

Un municipi per tothom
Pratdip + Planes del Rei + Santa Marina + Les Sorts

*¿Quieres ser parte
del cambio?*

SOM-hi!



Una nueva manera de hacer política municipal

Desde la candidatura de Som-hi! Pratedip queremos impulsar una nueva manera de hacer política municipal, basada en cuatro pilares que se han convertido en nuestro ADN: Escuchar, Trabajar, Decidir y Comunicar. Los valores de nuestro grupo son nuestros principios y estarán en todo momento en nuestra forma de ser y de hacer.

Desde el mes de noviembre pasado, un grupo de personas venimos trabajando sobre diferentes aspectos que afectan a Pratedip y a sus habitantes. Hemos trabajado los diferentes ámbitos como son el urbanismo y la vivienda, los servicios a las personas, la gestión de los recursos naturales y energéticos, etc. Se ha hecho un análisis intenso de cada uno de los ámbitos, de las cosas que se han hecho bien y las que se pueden hacer mejor, y el estudio de propuestas de mejora.

Somos profesionales organizados, preparados y competentes que trabajaremos para garantizar un gobierno municipal actualizado, democrático donde las realidades y los objetivos sean escuchados y estudiados.

Todos vivimos y amamos Pratedip. Tenemos ganas y capacidad para llevar adelante nuevos retos con ilusión. Retos que nos motivan para trabajar en beneficio de nuestro pueblo y de todos sus habitantes.

Para hacerlo nos pondremos manos a la obra para llevar a cabo las propuestas presentadas durante la campaña electoral, trabajando desde el primer día impulsando proyectos que hagan de Pratedip el lugar que todos queremos para vivir, más humano y cercano; más competente y resolutivo; más sostenible y ecológico; más próspero y con más recursos. Hay que planificar a largo plazo un futuro basado en la responsabilidad y los valores del respeto a la gente y al territorio.

Nuestro objetivo es formar un ayuntamiento abierto, coherente, moderno, humilde, igualitario, transparente, participativo y sobre todo, independiente.

Para preparar el programa electoral nos hemos reunido con asociaciones y entidades del municipio para que nos transmitan sus inquietudes respecto a sus acciones y realidades. También hemos mantenido reuniones con alcaldes de otros municipios y grupos de representación vecinal para buscar soluciones y propuestas de mejora.

Con estas reuniones, los resultados del trabajo previo del equipo y nuestros conocimientos y experiencia, hemos elaborado este programa, que presenta toda una serie de acciones que creemos necesarias y nos gustaría llevar a cabo.

¿Y cómo lo haremos?

Pues trabajando en las diferentes áreas que afectan al funcionamiento del día a día del municipio, sus entidades y su gente, con una gestión estratégica de cara al futuro que queremos.



Urbanismo y territorio

El urbanismo es competencia de las administraciones públicas para ordenar, transformar y conservar el uso del suelo, con su urbanización y edificación para disfrutar de un entorno funcional y agradable para los vecinos donde se establecen las líneas de crecimiento futuro.

Queremos que todos los núcleos de población de nuestro municipio sean espacios para vivir mejor, con buenos servicios y espacios de convivencia ciudadana.

El planeamiento urbanístico debe adaptarse al modelo de crecimiento del municipio en base a **criterios de sostenibilidad, que favorezcan la cohesión social**, tengan en cuenta la rehabilitación y la renovación en suelo urbano así como que preserven y mejoren los sistemas de vida tradicionales (zona de huertos y campos de cultivo) **con un modelo de territorio eficiente.**

Por ello:

- Trabajaremos para reconducir la situación urbanística de **las Planas del Rey** y continuar con la integración de la urbanización **Santa Marina**.
- Proponemos elaborar un **Plan de ordenación del casco antiguo** con el objetivo de mejorar su estética, aplicando medidas que permitan arreglar fachadas con bonificaciones fiscales para los vecinos, unificar mobiliario urbano y fomentar una imagen más uniforme.
- Impulsaremos una revisión y remodelación del actual **planeamiento urbanístico** de manera que se adapte al modelo de crecimiento elegido por el municipio y que ponga en valor diferentes fórmulas de acceso a la vivienda. Creemos que hay espacios con gran potencial urbanístico.
- Crearemos **áreas de aparcamiento** para mejorar la problemática actual. Trabajaremos en una regulación del aparcamiento.
- Promoveremos el desarrollo de **vivienda asequible** para jóvenes ya sea de nueva construcción o de alquiler.
- Estudiaremos la creación de una **línea de ayudas** o incentivos y asesoramiento para la rehabilitación o mejora de viviendas vacías con el objetivo de **facilitar su acceso**, especialmente a los jóvenes.
- Revisaremos las **zonas comunitarias**, de parques y jardines para adaptarlas a las necesidades reales de los vecinos. El objetivo es que sean espacios de encuentro, de juego, y de deporte.
- Estudiaremos el **acondicionamiento y urbanización** de aquellas calles y zonas del pueblo que aún no lo están y hacer el mantenimiento continuo y conveniente de los que ya lo están.
- Trabajaremos para instar a las entidades correspondientes para mejorar la estética del pueblo con el **soterramiento o eliminación** del cableado aéreo de cruce entre calles.
- Promoveremos **mejoras estéticas para los diferentes núcleos**, de manera que se ofrezca una imagen consolidada y con carácter como por ejemplo mejora o disposición de alumbrado de los elementos patrimoniales o bien en los principales accesos.
- Impulsaremos medidas para el mantenimiento de las parcelas vacías para evitar **situaciones insalubres o de riesgo de incendio**.
- Sabemos que hay necesidades urbanísticas importantes y mejoras por hacer, por ello **queremos escuchar sus sugerencias**, valorar las opciones posibles y aplicar las soluciones más adecuadas. Se creará el espacio de trabajo para hacerlo posible.
- Continuaremos con la **conservación de la red viaria municipal** (caminos y pistas) e impulsaremos mejoras en aquellos puntos que lo necesiten.
- Mantendremos e intensificaremos las relaciones con el **Consorci de la Serra de Llaberia** como entidad encargada de la gestión del espacio de Interés Natural, con la voluntad de ampliar el conocimiento, el amor y la preservación de estos espacios compartidos y que tanto nos identifican como pueblo.
- Pondremos en **valor la agricultura y ganadería** no solo como productora de alimentos, sino como elemento esencial para la preservación de los espacios agroforestales que configuran y modelan nuestro municipio y que tanto nos ayudan en la prevención de incendios.

+ Vivienda

Creemos que el acceso a la vivienda es un derecho fundamental y que para fijar la población en el municipio hay que favorecer que haya. Trabajaremos intensamente para que la gente joven pueda quedarse a vivir en Pratdip y también para que se convierta en un lugar donde otras familias de fuera quieran venir a vivir.

Acciones a realizar:

- Estudiaremos la posibilidad de promover la construcción de nuevas viviendas de protección oficial.
- Elaboraremos un catálogo de viviendas vacías del municipio (núcleo histórico y urbanizaciones) para tener una visión real del mercado inmobiliario y contrastarlo con las necesidades reales.
- Potenciaremos la redacción de convenios de alquiler con los propietarios de viviendas vacías para incentivar el alquiler. Más casas vacías alquiladas significa casas que mejoran su estado y de rebote una mejora urbana general.
- Coordinaremos una bolsa de vivienda municipal.
- Ayudaremos en el asesoramiento para buscar ayudas y subvenciones para el acceso a la vivienda.
- Estudiaremos la posibilidad de bonificar impuestos municipales de viviendas vacías puestas en alquiler.

+ Urbanizaciones

Por supuesto, para nuestro equipo es fundamental restablecer las relaciones con las urbanizaciones con el objetivo de integrarlas en la estructura municipal, hecho que beneficia a todos. Trabajaremos para poner manos a la obra para reconducir la situación urbanística de Las Planas del Rey y continuar con la integración de la urbanización Santa Marina.

Queremos que todo el mundo se sienta del pueblo, acercar las urbanizaciones a la vida del pueblo y que haya interacción entre todos con la voluntad de construir una cohesión colaborativa. Escucharemos a la gente de todas partes, viendo las diferentes situaciones intentando darles respuesta.

Para ello:

- Promoveremos una comisión mixta (administraciones, representantes de las urbanizaciones, especialistas legales y urbanistas) para buscar una posible solución a los problemas actuales de las urbanizaciones con el objetivo de ser integradas totalmente en la estructura urbana pública.
- Trabajaremos para tener interlocutores válidos en las urbanizaciones para que haya una comunicación fluida entre ayuntamiento y vecinos.
- Promoveremos un calendario de reuniones con sus habitantes para poder mejorar la comunicación y asegurar que se ofrecen los servicios que el ayuntamiento tiene a su alcance.
- Pratdip se encuentra dentro del radio de acción de la CN Vandellòs II, y como tal, dentro del Plan PENTA. Consideramos como acciones prioritarias, dotar de las infraestructuras básicas de apoyo a la evacuación y emergencia a los núcleos, como son el arreglo de la avenida Pratdip de Las Planas del Rey y la megafonía en todo el municipio.
- Incorporaremos en el presupuesto municipal una partida destinada a la gestión de las urbanizaciones.
- Trabajaremos para el mantenimiento de las franjas de protección contra incendios en las urbanizaciones para evitar posibles afectaciones de incendios.

+ Modelo turístico

Pratdip necesita un modelo turístico bien definido. Basado en la sostenibilidad, en la conservación de nuestro territorio y con un tipo de visitantes que valoren lo que tenemos. Sabemos y conocemos bien los cambios que se acercan con el Plan de Sostenibilidad Turística obtenido a través de Fondos Next Generation y, aunque es un modelo que nos puede ayudar, es necesario trabajarlo y decidir claramente qué y cómo lo queremos.

Es necesario repositionar Pratdip como destino de turismo activo al aire libre, especializado en senderismo, naturaleza y BTT. Promover un turismo responsable, respetuoso y regenerativo y que valore el ecosistema y el entorno contribuyendo a la divulgación e interpretación del patrimonio natural y cultural del destino. Y todo esto pensando en el turismo como una actividad que fortalece la economía local, un motor de desarrollo económico para el pueblo y su gente.

Para ello:

- Elaboraremos un plan estratégico de desarrollo del turismo del municipio para determinar el modelo turístico de Pratdip y el horizonte a corto, medio y largo plazo.
- Seremos parte activa en el plan de sostenibilidad turística conseguido a través de la MIDIT para las acciones a desarrollar en Pratdip.
- Posicionaremos Pratdip como destino turístico líder en el sur de la comarca del Baix Camp.
- Estaremos presentes y participaremos en los diferentes foros de gestión turística que tienen acción sobre el municipio, esto es el consejo comarcal a través de la marca Montañas de la Costa Dorada, la Diputación de Tarragona con la marca Costa Dorada y la MIDIT con Terres de Mestral.
- Apoyaremos la actividad de la asociación Amics de la Muntanya y el Consorci de la Serra de Llaberia como entidades que mantienen y trabajan para la mejora de la red de senderos del municipio. Como uno de nuestros principales activos, mantendremos, recuperaremos y potenciaremos la red de caminos naturales y tradicionales.
- Promocionaremos la figura del Dip como producto turístico consolidado y colaboraremos estrechamente con la Associació Pratdip Llegendari para ponerlo en valor.
- Pratdip es un municipio con un potencial cultural innegable. Es necesario potenciar y poner en valor sus activos culturales y patrimoniales, como son el Castillo, la iglesia, las torres, o el núcleo antiguo medieval. Pero también es necesario incorporar el patrimonio etnológico propio del pueblo como las construcciones de piedra seca, los caminos tradicionales, los hornos, neveras, etc.
- Promoveremos la creación de una zona de estacionamiento de autocaravanas.
- Trabajaremos por la dignificación y arreglo del espacio de Santa Marina como punto de atracción de visitantes.
- Estudiaremos la recuperación del edificio del Balneario de Santa Marina con apertura de un debate participativo a los vecinos para decidir qué uso se podría dar al espacio.
- Estudiaremos la creación de un albergue, casa de colonias o residencia en la casa de huéspedes de Santa Marina.
- Potenciaremos y facilitaremos la implantación de actividades turísticas que diversifiquen la oferta actual siempre y cuando estén alineadas con el modelo turístico definido.
- Potenciaremos la oficina de turismo y el centro de recepción de visitantes de la Serra de Llaberia como puntos de atención turística. Dotaremos de estructura de información turística (señalización, cartelería, etc.) a las Planas del Rey y Santa Marina.
- Trabajaremos por la implicación del sector privado en la actividad y oferta turística en su conjunto para que los visitantes tengan a su disposición todos los servicios tanto públicos como privados.
- Solicitaremos el compromiso de aplicación en el municipio del importe que se recauda a través del impuesto de estancias turísticas que actualmente recae y gestiona el consejo comarcal.

+ Servicios a las personas

Los servicios a las personas tienen un impacto directo en su vida diaria y es por eso que se debe dar la importancia que les corresponde. Es necesario consolidar y dimensionar los servicios ya existentes como la escuela, la guardería, el centro de día, el consultorio rural, el gimnasio o la biblioteca.

Para ello:

- Áreas de estacionamiento. Somos conscientes de la problemática de aparcar en el pueblo. Se buscarán zonas para que los vecinos y visitantes puedan estacionar sus vehículos.
- Estableceremos mecanismos de colaboración con las bolsas de trabajo de los municipios vecinos.
- Se estudiará la viabilidad de establecer un medio de transporte entre núcleos del municipio para hacer uso de los servicios educativos, sanitarios, asistenciales, administrativos, etc.
- Se dará apoyo y asesoramiento a las personas en sus trámites con empresas de servicios como telefonía, luz, agua, etc.
- Daremos apoyo a la tarea llevada a cabo desde la Escuela, la Guardería y el AMPA (servicio de acogida, comedor, adquisición de libros, mantenimiento de los equipamientos, etc.).
- Continuaremos con la organización del casal de verano para niños y niñas, con actividades de ocio y deportivas.
- Se colaborará estrechamente con la empresa gestora del Centro de día para su promoción y garantizar su continuidad.
- Crearemos espacios de ocio para las personas mayores con mobiliario adaptado, sombras y accesibilidad. Fomentaremos la práctica de la actividad física entre este colectivo.
- Trabajaremos para potenciar el consultorio rural y en la medida de lo posible ampliar las horas de consulta.
- Adecuaremos itinerarios saludables para que la población en general pueda hacer recorridos y facilitar la práctica deportiva moderada.
- Promoveremos la creación de una bolsa de personas cuidadoras, es decir, personas disponibles para apoyar a la gente mayor o personas dependientes.
- Se estudiará la posibilidad de ofrecer un servicio de rehabilitación o fisioterapia en el municipio para evitar desplazamientos fuera.

+ Servicios básicos

La gestión de los servicios básicos en un municipio de la envergadura y características de Prasdip no es una tarea fácil. Las acciones y controles sobre estos servicios han evolucionado mucho en los últimos años, y desde Som-hi! Prasdip abordaremos una serie de actuaciones para hacer una gestión de calidad, eficiente, profesional y de acuerdo con los estándares que marca la normativa europea y nacional.

Nos referimos a la gestión de la red de distribución y depuración del agua, los residuos, el alumbrado, el alcantarillado o la red de gas. Hay que buscar la forma que permita el acceso a estos servicios a todos los habitantes de Prasdip y trabajar por la innovación y mejora de estos servicios y de su mantenimiento. No renunciaremos a la gestión pública de los servicios públicos.

Es por ello que para garantizar la sostenibilidad de los servicios a medio y largo plazo, se deben buscar vías para mantener las inversiones y buscar financiamiento. Si es necesario, es preciso promover concursos públicos para la gestión de estos servicios donde la calidad, además del precio, sean aspectos a valorar.

Para ello:

- Realizaremos una auditoría y posterior plan de mantenimiento de todos los servicios públicos para la posterior elaboración de planos generales del suelo urbano con las redes de agua, alumbrado público y demás servicios.
- No hace falta decir que el agua es un bien esencial y cada vez más escaso, por esta razón trabajaremos por cuantificar las pérdidas de agua y mejorar la eficiencia de las canalizaciones y el servicio.
- Estudiaremos con el ACA las capacidades de los acuíferos y mejora de las captaciones del agua de boca existentes actualmente (fuente de Cal Tirt y la fuente de la Dòvia) y si es necesario, se trabajará para buscar nuevas. Estudiaremos la disponibilidad real de agua y las servidumbres de los pozos municipales y otras captaciones además de estudiar la posibilidad de hacer nueva la canalización actual para evitar pérdidas.
- Instaremos a que las aguas grises y negras comunales sean depuradas, preservando el respeto y la mejora del medio ambiente de nuestro territorio. Impulsaremos el reciclaje y reutilización de las aguas depuradas.
- Estrecharemos el contacto con las entidades de regantes del municipio para estudiar la mejora de la red, su mantenimiento y el servicio.
- Estudiaremos el reaprovechamiento del agua sobrante que va al barranco.
- Revisaremos el convenio con Comaigua y el seguimiento del contrato.
- Mejoraremos y adaptaremos la zona del vertedero.
- Pondremos en funcionamiento el área de emergencia de residuos del Forn Teuler (Fortauler), la de Planas y la de Santa Marina.
- Hay farolas que actualmente no cumplen con la normativa de contaminación lumínica ni de eficiencia energética. Trabajaremos para su adecuación.

Nuevas tecnologías y TIC

La garantía de acceso a las nuevas tecnologías es clave para el día a día del municipio. Una red de comunicaciones estable y rápida favorece el acceso a la información de las personas y el buen desarrollo de la actividad económica, así como la optimización de la gestión de espacios públicos.

Para ello:

- Trabajaremos por una comunicación y conexión garantizada ya que estamos en zona nuclear. No es aceptable, dado nuestro contexto, la falta de cobertura telefónica con la frecuencia que está sucediendo.
- Como se ha dicho anteriormente, estamos sufriendo con mucha frecuencia microcortes de luz que a su vez llevan un corte de la cobertura telefónica. Más allá de trabajar para evitar que haya más, se intentarán acciones para solucionarlo como la instalación de SAI en el repetidor.
- Se buscará establecer un punto de acceso WiFi público y gratuito en algunos lugares del municipio para el uso de residentes y visitantes.
- Se ofrecerá a los comerciantes y empresarios locales servicios de apoyo para establecer una presencia en línea para sus empresas, como un paquete de horas de formación y asesoramiento gratuito orientado a la creación de páginas web y perfiles de redes sociales.
- Implantaremos una aplicación móvil para el pueblo para facilitar la comunicación entre el ayuntamiento y los residentes y viceversa, incluyendo alertas de seguridad y notificaciones de servicios públicos, incidencias, elementos municipales en mal estado,...
- Abordaremos la creación de un sistema de gestión tecnológica de los equipamientos municipales, para que aligere carga de trabajo administrativo, responsabilice a las personas de su buen uso y disminuya costos a medio y largo plazo.

SOM-hi!

- Se organizarán talleres y cursos gratuitos sobre habilidades digitales para los residentes, como el uso de herramientas de ofimática, seguridad en línea y utilización de la oficina electrónica del ayuntamiento.
- Se dispondrán pantallas digitales informativas en espacios públicos para informar a los vecinos de información relativa al ayuntamiento y servicios públicos.

+ Energía y modelo energético

Queremos trabajar por un municipio más sostenible, menos dependiente y sobre todo más accesible. Creemos que es necesario fomentar el uso e implantación de las energías renovables y la autoproducción, tanto en los espacios públicos como en los privados, este es el futuro y estamos contentos de encaminarnos hacia él.

Por eso:

- Exploraremos cuál es el modelo energético que se quiere en el municipio, priorizando las energías renovables. Informaremos a la población sobre proyectos generales.
- Ayudaremos en la formación, asesoramiento e información sobre subvenciones y ayudas para las mejoras energéticas, que están en el orden del día, creemos que deben estar al alcance de todos.
- Estudiaremos la implantación de calderas de biomasa en equipamientos municipales que reduzcan los consumos eléctricos. Esta biomasa puede ser suministrada por el Consorci de la Serra de Llaberia que, de paso, al hacerlo hace una gestión forestal sostenible. Economía circular.
- Dispondremos de placas solares para abastecer de energía de autoproducción en los equipamientos municipales y en las concesiones (bares municipales) para abaratar la factura de la luz.
- Exploraremos la posibilidad de creación de comunidades energéticas y si son viables, trabajaremos para su desarrollo e implantación en el municipio.
- Estableceremos incentivos fiscales para los ciudadanos que utilicen energías renovables para reducir su factura energética.
- Promoveremos medidas para el ahorro energético en edificios públicos y privados, como el uso de luces LED o la mejora del aislamiento térmico.

+ Equipamientos, concesiones e instalaciones municipales

El municipio dispone de instalaciones muy valiosas: polideportivo, casal municipal, sala polivalente, casal de Planes del Rei, las piscinas municipales, etc. Entendemos que es necesario hacer un uso y mantenimiento adecuado de las mismas y hacerlas más eficientes, rehabilitando aquellas que se encuentren en mal estado y mejorando su accesibilidad para todas las personas. De esta manera, las instalaciones municipales serán más útiles y se podrán aprovechar mucho más.

Por ello:

- Trabajaremos para poder llevar a cabo una remodelación integral del polideportivo, haciéndolo más sostenible y autosuficiente. Es necesaria la sustitución de la cubierta, ahora de fibrocemento, por materiales no contaminantes y que cumplan las normativas actuales.
- Creación de un sistema inteligente de gestión tecnológica de los equipamientos municipales, que facilite el acceso controlado, aligere carga de trabajo y disminuya costos a medio plazo.
- Plan de mantenimiento integral de los equipamientos e instalaciones públicas para detectar incidencias y reparaciones. Estudio de la posibilidad de impulsar un concurso público para el mantenimiento de los equipamientos municipales.

SOM-hi!

- Creemos en la importancia que tienen las concesiones municipales (bares de las piscinas, bar del casal) y las entendemos como un servicio que comporta un beneficio real a la comunidad. Es necesario favorecer su buen funcionamiento y su viabilidad. Como servicios que entendemos que son, es necesario que estén bien regulados, y velando para que ofrezcan un servicio de calidad a la sociedad.
- Replanteamiento de la pista deportiva de la escuela para adecuarla también como espacio para el uso de la juventud.

+ Riesgos y emergencias

La ubicación y entorno natural de Prasdip hace que nos encontremos afectados por diferentes riesgos como son el nuclear o el riesgo de incendios. Por esta razón, es necesario mantener actualizados los planes de protección civil y actuación en caso de emergencia.

El mantenimiento y mejora de las infraestructuras y activos de extinción de incendios como los caminos, hidrantes, balsas, etc. es básico para una buena actuación en caso de emergencia. Igualmente ocurre con las infraestructuras derivadas del riesgo nuclear como la megafonía, las vías de evacuación o la red de telefonía móvil.

Es muy importante la tarea que tienen determinadas entidades municipales en relación a las emergencias municipales, como la ADF, y es por ello que es necesario que esta reciba el apoyo directo del Ayuntamiento.

+ Entidades y Asociaciones

El asociacionismo es el alma de Prasdip y, como tal, es necesario velar por mantenerlo vivo y activo a través del apoyo directo y del establecimiento de convenios de colaboración. En este sentido, las asociaciones son un elemento básico para el mantenimiento de nuestros recursos naturales y patrimoniales, y para la promoción de nuestra cultura, fiestas y tradiciones.

Es necesario que desde el ayuntamiento se les dé todo el apoyo necesario para continuar desarrollando sus actividades.

Proponemos las siguientes medidas:

- Realizaremos más reuniones para fortalecer las comunicaciones con las asociaciones y entidades. Creemos que Prasdip saldrá ganando, y mucho, si hay una mayor colaboración entre entidades y Ayuntamiento. Se estudiará la posibilidad de hacer una concejalía de entidades.
- Daremos soporte administrativo al tejido asociacionista del municipio y lo asesoraremos para compartir parte de las gestiones administrativas más tediosas. Servicios necesarios como el comedor escolar, las actividades de la tercera edad o la protección y conservación de la naturaleza y la cultura son parte esencial de nuestro programa.
- Estableceremos convenios de colaboración con las asociaciones para que sean el eje de la relación y para flexibilizar la gestión de su presupuesto municipal anual.
- Realizaremos una coordinación de calendarios entre las asociaciones del municipio para participar en un proyecto multidisciplinar para todo el pueblo.
- Colaboraremos estrechamente con las entidades y asociaciones que gestionan infraestructura y recursos o bien participan en la protección civil o emergencias.

+ Cultura, fiestas y tradiciones

Consideramos muy importante impulsar la actividad cultural en Pratdip.

Por eso:

- Daremos soporte a los servicios culturales como la biblioteca o la realización de actividades.
- Promoveremos nuestra cultura y patrimonio a través de la Oficina de turismo y las entidades que participan en ella como el Ball de diables, Pratdip Llegendari y su concurso literario, o bien con visitas guiadas al patrimonio, charlas, musealizaciones, etc.
- Trabajaremos para hacer las fiestas atractivas para todos, haciendo partícipes a las asociaciones del pueblo e incluyendo actos para todos los públicos, garantizando así la máxima participación.
- Habilitaremos un espacio de creación artística donde los artistas locales o de fuera del municipio puedan hacer uso para su trabajo así como para exponer sus obras, hacer talleres para la iniciación o profesionalización del arte y oficios.

+ Deportes

Desde **Som-hi! Pratdip** apostamos por la práctica del deporte, teniendo como base las instalaciones municipales ya existentes y actividades ya consolidadas.

El gimnasio, el polideportivo, la pista deportiva de la escuela, el campo de fútbol de la Ventosa o el de les Planes del Rei y las piscinas municipales son equipamientos aptos para la práctica deportiva y es necesario potenciarlos.

Para ello:

- Promoveremos las carreras de montaña y otras competiciones que ponen en valor el espacio natural y dinamizan la actividad económica municipal.
- Daremos apoyo a las entidades que favorecen la práctica del deporte a través de actividades extraescolares, actividades dirigidas, etc.
- Pondremos a disposición los equipamientos deportivos para dar apoyo a las actividades que se realicen en el pueblo.

+ Gestión presupuestaria

La gestión de un presupuesto municipal es una tarea de mucha responsabilidad y en nuestro caso trabajaremos para hacer un presupuesto de carácter social, sostenible y que no hipoteque el futuro del municipio.

Asimismo trabajaremos activamente para obtener ayudas y subvenciones que nos permitan llevar a cabo proyectos estratégicos para el municipio.

Gestionaremos estratégicamente los fondos que se reciban de otras entidades o administraciones de acuerdo con el modelo de municipio que queremos, como son los futuros fondos de transición nuclear o la aportación directa que se recibe desde la Central Nuclear.

+ Gobernanza, transparencia y participación

Se propone un modelo de gobernanza basado en los principios de comunicación y transparencia. Creemos en una comunicación bidireccional entre los vecinos y el Ayuntamiento. Estaremos en contacto continuo con asociaciones, entidades y personas para conocer las necesidades que puedan surgir, facilitando diferentes herramientas para hacerlo.

Para ello:

- Estableceremos canales para informar a los vecinos de la acción de gobierno, es decir, de todas aquellas decisiones que se tomen desde el Ayuntamiento, así como aquellos proyectos en estudio que afecten al pueblo.
- Se propone la convocatoria de grupos de trabajo abiertos a vecinos para conocer sus opiniones sobre diferentes aspectos que afecten al municipio.
- Se propone la creación de comisiones informativas previas a la celebración del pleno para que los concejales electos dispongan de toda la información de los temas que se tratarán en los plenos con antelación.
- Potenciación del portal de la transparencia en la página web para que todos los vecinos tengan acceso a la información de la acción de gobierno y otra información de interés, como por ejemplo las analíticas de la red de agua.
- Impulsaremos la creación de presupuestos participativos, esto es, destinar una partida concreta del presupuesto municipal a acciones que se propongan desde la ciudadanía.
- Se realizarán reuniones informativas periódicas para explicar el estado de la acción de gobierno y proyectos futuros.
- Abriremos un buzón digital de sugerencias para que la ciudadanía pueda hacer aportaciones.

+ Responsabilidad social y política

Pratdip es nuestra prioridad, y por este motivo, planteamos trabajar en el ámbito municipal como agrupación de electores. Somos conscientes de la necesidad de relacionarse y establecer red y lazos con el resto de territorio y administraciones superiores. Las relaciones con los municipios vecinos son una prioridad.

Sabemos cómo funciona la gestión municipal, conocemos los recursos supra-municipales y las puertas donde hay que llamar para obtener contactos, ayudas y subvenciones.

Ser una agrupación de electores no nos hace menos comprometidos con las políticas comarcales y de país, al contrario, nos deja las manos libres de encontrar los mejores apoyos en cada caso, para nuestro pueblo, Pratdip.

¡Vota por el cambio!

SOM-hi! ¿Quienes somos?



1. SÍLVIA CARRILLO MARCO

Licenciada en Geografía y postgrado en Turismo Cultural. 47 años.

Inicié y gestioné el proyecto Prasdip Turisme durante más de 8 años desde la Oficina de Turismo. Actualmente trabajo como coordinadora del departamento de Turismo del Ayuntamiento de Vandellòs y L'Hospitalet de l'Infant hecho que me confiere amplios conocimientos del funcionamiento de las administraciones públicas. Comprometida con la vida social y asociativa del pueblo desde joven, formando parte de muchas de sus asociaciones destacando la creación y dinamización del Festival Prasdip Llegendari y la fundación de su asociación. Con mi pareja decidimos que Prasdip era el llugar ideal para vivir y ver crecer nuestra familia.



2. GERARD VIDAL LLOBERA

Ingeniero informático. 48 años.

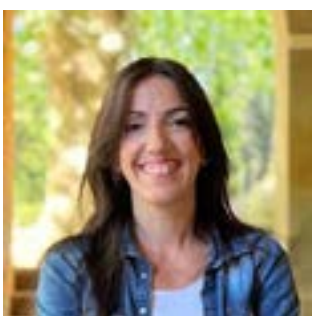
Siempre he estado vinculado a Prasdip, aunque vivo a diario desde hace más de 20 años. Desde entonces he estado implicado y he aportado desde asociaciones como El Ball de Diables, Batadip, El AMPA de la escuela, el Prasdip Llegendari e incluso siendo el Juez de Paz. Hace años, además, El Prat fue la apuesta vital en la que queríamos vivir como familia con mi mujer y mis dos hijas, lo que aún refuerza más mi estima y vinculación hacia Prasdip. Quiero por ellas el mejor futuro posible dentro de nuestro pueblo. Soy desarrollador informático, autónomo, emprendedor y al mismo tiempo formador en el campo de las tecnologías.



3. JOSEP MUNTÉ PUIG

Técnico Superior en Recursos Naturales y Paisajísticos. 39 años.

Vivo en Prasdip desde hace años, con una trayectoria profesional ligada al mundo de las plantas y la jardinería. He participado en el equipo de fútbol sala y en el Ball de Diables. Estoy implicado en la formación y entrenamiento de fútbol base par los más jóvenes. Amante del deporte en general y de la naturaleza. Quiero trabajar para que mi hija tenga en Prasdip un futuro con oportunidades, servicios y una buena calidad de vida.



4. YOLANDA REYES MARISCAL

Diplomatura en ciencias empresariales y Máster en finanzas y gestión bancaria. 40 años

Llevo más de 20 años vinculada a Prasdip y aquí he formado mi familia, y desde el primer momento he estado colaborando con asociaciones como la Comisión de Fiestas, el Ampa, Prasdip Llegendari o Associació de Dones. Siempre con ganas de colaborar y participar activamente en el pueblo. Mi trayectoria profesional está vinculada principalmente al mundo financiero en empresa privada.

SOM-hi! ¿Quiénes somos?



5. ARNAU MARCO SABATÉ

Graduado en educación infantil. 23 años.

Mi vida está relacionada con el mundo de la educación y los niños, soy técnico de educación infantil y futuro maestro de educación primaria. Siempre he formado parte de diferentes asociaciones y agrupaciones del pueblo como la Batadip, el CFS Pratdip y el Ball de Diablers de Pratdip. Amo a Pratdip y me siento orgulloso, por eso me gustaría que mi futuro estuviera en el pueblo junto con mi familia y los amigos.



6. JOAN NOGUÉS BENAIGES

Técnico Superior en Recursos Naturales y Paisajísticos. 57 años.

Llevo años viviendo en el pueblo de Pratdip con mi familia y nos sentimos afortunados de vivir en esta parte del mundo. Siempre he puesto en valor el espacio natural de la Serra de Llaberia que compartimos todos. A lo largo de mi vida profesional he trabajado de payés, músico y técnico forestal, actualmente trabajo en el Área técnica de Unió de Pagesos de Catalunya y colaboro con la asociación del Pratdip LLegendari y la Coral del pueblo.



7. JAUME GASPÀ GALLART

Guía turístico y Ciclos formativos en albañilería y electricidad. 44 años.

Ya hace años que estoy en Pratdip, vivo en la Urbanización Santa Marina con mi familia. Nos sentimos del pueblo, arraigados, nos gusta esta tierra, su cultura y su gente. Participamos en las actividades que dan a conocer a este pequeño, pero bonito, rincón de mundo.

En el ámbito profesional me dedico de hace años al turismo, soy guía turístico y he viajado por el mundo. Hablo varias lenguas y he hecho de profesor de inglés y castellano en algunas academias del extranjero. Me considero una persona inquieta y siempre con ganas de aprender.



Sup. 1 JOSEP PARREU SABATÉ "CUPET"

Estudios empresariales. 64 años.

Una vida profesional ligada a Caixa Tarragona, actualmente jubilado. He estado siempre implicado en el mundo de las asociaciones, como el Club Ciclista l'Anjuba, Gegants, Cooperativa. Actualmente formo parte de la Associació de la Gent Gran, Assoc. de Regants y Anjuba Trail Running.



Sup. 2 JOAN Mª SABATÉ ROVIRA

Graduado en Administración y Dirección de empresas y Máster en Dirección económica financiera. 58 años.

Profesional de la empresa privada con amplia experiencia en cargos de dirección y gestión, mi perfil es el de un profesional del mundo de la economía de empresa. He estado siempre vinculado al pueblo, formando parte de diversas entidades (AMPA, Gegants, grallers).



¡Gracias!

SOM-hi!