

PROGRAMA ELECTORAL

SOM-hi! 

Un municipi per tothom
Pratdip + Planes del Rei + Santa Marina + Les Sorts

*Vols ser part
del canvi?*

Programa
ESP

Program
ENG

Programme
FRA

SOM-hi!



Una nova manera de fer política municipal

Des de la candidatura de Som-hi! Pratdip volem impulsar una nova manera de fer política municipal, basada en quatre pilars, que s'han convertit en el nostre ADN: Escoltar, Treballar, Decidir i Comunicar. Els valors del nostre grup són els nostres principis i estaran en tot moment en la nostra manera de ser i de fer.

Des del mes de novembre passat un grup de persones venim treballant sobre diferents aspectes que afecten a Pratdip i a les seves persones. Hem treballat els diferents àmbits com són l'urbanisme i l'habitatge, els serveis a les persones, la gestió dels recursos naturals i energètics, etc. S'ha fet una anàlisi intensa de cadascun dels àmbits, de les coses que s'han fet bé i les que es poden fer millor i l'estudi de propostes de millora.

Som professionals organitzats, preparats i competents que treballarem per garantir un govern municipal actualitzat, democràtic on les realitats i els objectius siguin escoltats i estudiats.

Tots vivim i estimem Pratdip. Tenim ganes i capacitat per tirar endavant nous reptes amb il·lusió. Reptes que ens motiven per treballar en benefici del nostre poble i de tots els seus habitants.

Per fer-ho ens posarem mans a l'obra per portar a terme les propostes presentades durant la campanya electoral, treballant des del primer dia impulsant projectes que facin de Pratdip el lloc que tots volem per viure, més humà i proper; més competent i resolutiu; més sostenible i ecològic; més pròsper i amb més recursos. Cal planificar a llarg termini un futur basat en la responsabilitat i els valors del respecte a la gent i al territori.

El nostre objectiu és formar un ajuntament obert, coherent, modern, humil, igualitari, transparent, participatiu, i sobretot, independent.

Per preparar el programa electoral ens hem reunit amb associacions i entitats del municipi per a què ens transmetin les seves inquietuds respecte les seves realitats. També hem mantingut reunions amb alcaldes d'altres municipis i grups de representació veïnal per a cercar solucions i propostes de millora.

Amb aquestes reunions, els resultats del treball previ de l'equip i els nostres coneixements i experiència hem embastat aquest programa, el qual presenta tota una sèrie d'accions que creiem necessàries i ens agradaria dur a terme.

I com ho farem?

Doncs treballant en les diferents àrees que afecten al funcionament del dia a dia del municipi, les seves entitats i la seva gent, amb una gestió estratègica de cara al futur que volem.

+ Urbanisme i territori

L'urbanisme és competència de les administracions públiques per ordenar, transformar i conservar l'ús del sòl, amb la seva urbanització i edificació per gaudir d'un entorn funcional i agradable per als veïns on es fixen les línies de creixement futur.

Volem que tots els nuclis de població del nostre municipi siguin espais per viure millor, amb bons serveis i espais de convivència ciutadana.

El planejament urbanístic cal que s'adapti al model de creixement del municipi en base a **criteris de sostenibilitat, que afavoreixin la cohesió social**, tinguin en compte la rehabilitació i la renovació en sòl urbà així com que preservin i millorin els sistemes de vida tradicionals (zona d'horts i camps de conreu) **amb un model de territori eficient.**

Per això:

- Treballarem per reconduir la situació urbanística de les **Planes del Rei** i continuar amb la integració de la **urbanització Santa Marina**.
- Proposem elaborar un **Pla d'ordenació del nucli antic** amb l'objectiu de millorar-ne l'estètica, aplicant mesures que permetin arreglar façanes amb bonificacions fiscals pels veïns, unificar mobiliari urbà i fomentar una imatge més uniforme.
- Impulsarem una revisió i remodelatge de l'actual **planejament urbanístic** de manera que s'adapti al model de creixement escollit pel municipi i que posi en valor diferents fórmules d'accés a l'habitatge. Creiem que hi ha espais amb gran potencial urbanístic.
- Crearem **àrees d'aparcament** per millorar la problemàtica actual. Treballarem en una regulació de l'aparcament.
- Promourem el desenvolupament d'**habitatge assequible** per a joves ja sigui de nova construcció o de lloguer.
- Estudiarem la creació d'una **línia d'ajuts** o incentius i assessorament per a la rehabilitació o millora d'habitatges buits amb l'objectiu de **facilitar-ne l'accés**, especialment als joves.
- Revisarem les **zones comunitàries**, de parcs i jardins per tal d'adaptar-les a les necessitats reals dels veïns. L'objectiu és que siguin espais de trobada, de joc, i d'esport.
- Estudiarem l'**acondicionament i urbanització** d'aquells carrers i zones del poble que encara no ho estan i farem el manteniment continu i convenient dels que ja ho estan.
- Treballarem per a instar a les entitats corresponents per a millorar l'estètica del poble amb el **soterrament o eliminació del cablejat aeri** de creuament entre carrers.
- Promourem **millores estètiques per als diferents nuclis**, de manera que s'ofereixi una imatge consolidada i amb caràcter com per exemple millora o disposició d'enllumenat dels elements patrimonials o bé en els principals accessos.
- Impulsarem mesures per al manteniment de les parcel·les buides per **evitar situacions insalubres o de risc d'incendi**.
- Sabem que hi ha necessitats urbanístiques importants i millores a fer, per això **volem escoltar els vostres suggeriments**, valorar les opcions possibles i aplicar les solucions més idònies. Es crearà l'espai de treball per fer-ho possible.
- Continuarem amb la **conservació de la xarxa viària municipal** (camins i pistes) i impulsarem millores en aquells punts que ho necessitin.
- Mantindrem i intensificarem les relacions amb el **Consorci de la Serra de Llaberia** com a entitat encarregada de la gestió de l'espai d'Interès Natural, amb la voluntat d'ampliar el coneixement, l'estima i preservació d'aquests espais compartits i que tant ens identifiquen com a poble.
- Posarem en **valor l'agricultura i ramaderia** no només com a productora d'aliments, sinó com element essencial per la preservació dels espais agro-forestals que configuren i modelen el nostre municipi i que tant ens ajuden en la prevenció d'incendis.

SOM-hi!

+ Habitatge

Creiem que l'accés a l'habitatge és un dret fonamental i que per fixar la població al municipi cal afavorir que n'hi hagi. Treballarem intensament per a què la gent jove es pugui quedar a viure a Pratdip i també per a què esdevingui un lloc on altres famílies de fora vulguin venir a viure-hi.

Accions a fer:

- Estudiarem la possibilitat de **promoure la construcció de nou habitatge de protecció oficial**.
- Elaborarem un catàleg de **vivendes buides del municipi** (nucli històric i urbanitzacions) per tenir una visió real del mercat immobiliari i contrastar-lo amb les necessitats reals.
- Potenciarem la redacció de **convenis de lloguer** amb els propietaris de vivendes buides per incentivar el lloguer. Més cases buides llogades, significa cases que milloren el seu estat i de retruc una millora urbana general.
- Coordinarem una **borsa d'habitatge municipal**.
- Ajudarem en l'assessorament per buscar **ajuts i subvencions per a l'accés a l'habitatge**.
- Estudiarem la possibilitat de **bonificar impostos municipals d'habitatges buits posats a lloguer**.

+ Urbanitzacions

Per descomptat, pel nostre equip és **fonamental restablir les relacions amb les urbanitzacions amb l'objectiu d'integrar-les en l'estructura municipal**, fet que beneficia a tothom. Treballarem per posar fil a l'agulla per reconduir la situació urbanística de les Planes del Rei i continuar amb la integració de la urbanització Santa Marina.

Volem que tothom se senti del poble, apropar les urbanitzacions a la vida del poble i que hi hagi interacció entre tots amb la voluntat de bastir una **cohesió col·laborativa**. Escoltarem la gent de tot arreu, veient les diferents situacions intentant donar-hi resposta.

Per això:

- Promourem una comissió mixta (administracions, representants de les urbanitzacions, especialistes legals i urbanistes) per **buscar una possible solució als problemes actuals de les urbanitzacions** amb l'objectiu de ser integrades totalment en l'estructura urbana pública.
- Treballarem per tenir interlocutors vàlids en les urbanitzacions per tal que hi hagi una **comunicació fluïda entre ajuntament i veïns**.
- Promourem un calendari de reunions amb els seus habitants per poder millorar la comunicació i **assegurar que s'hi ofereixen els serveis que l'ajuntament té al seu abast**.
- Pratdip es troba dins de radi d'acció de la CN Vandellòs II, i com a tal, dins del Pla PENTA. Considerem com a accions prioritàries, **dotar de les infraestructures bàsiques de suport a l'evacuació i l'emergència** als nuclis, com son l'arranjament de l'avinguda Pratdip de les Planes del Rei i la megafonia a tot el municipi.
- Incorporarem al **pressupost municipal una partida destinada a la gestió de les urbanitzacions**.
- Treballarem per al **manteniment de les franges de protecció contra incendis** a les urbanitzacions per evitar possibles afectacions d'incendis.

+ Model turístic

Pratdip necessita un model turístic ben definit. Basat en la **sostenibilitat, en la conservació del nostre territori** i amb un tipus de visitants que valorin el que tenim. Sabem i coneixem bé els canvis que s'apropen amb el **Pla de Sostenibilitat Turística obtingut a través de fons Next Generation** i, tot i que és un model que ens pot ajudar, cal treballar-lo i decidir clarament el què i com ho volem.

Cal reposicionar Pratdip com a **destinació de turisme actiu a l'aire lliure, especialitzada en senderisme, natura i btt**. Promoure un turisme responsable, respectuós i regeneratiu i que valori l'ecosistema i l'entorn contribuint a la divulgació i interpretació del patrimoni natural i cultural del destí. I tot això pensant en el turisme com una activitat que **enforteix l'economia local**, un motor de desenvolupament econòmic pel poble i la seva gent.

Per això:

- Elaborarem un **pla estratègic de desenvolupament del turisme** del municipi per determinar el model turístic de Pratdip i l'horitzó a curt, mig i llarg termini.
- Serem part activa en el **pla de sostenibilitat turística** aconseguit a través de la MIDIT per a les accions a desenvolupar a Pratdip.
- Posicionarem Pratdip com a **destinació turística capdavantera** al sud de la comarca del Baix Camp.
- Serem presents i **participarem en els diferents fòrums de gestió turística** que tenen acció sobre el municipi, això és el consell comarcal a través de la marca Muntanyes de la Costa Daurada, la Diputació de Tarragona amb la marca Costa Daurada i la Midit amb Terres de Mestral.
- **Donarem suport** a l'activitat dels Amics de la muntanya i el Consorci de la Serra de Llaberia com a entitats que mantenen i treballen per a la millora de la xarxa de senders del municipi. Com un dels nostres principals actius, **mantindrem, recuperarem i potenciarem la xarxa de camins** naturals i tradicionals.
- Promocionarem la **figura del Dip** com a producte turístic consolidat i col·laborarem estretament amb l'Associació Pratdip Llegendari per posar-lo en valor.
- Pratdip és un municipi amb un potencial cultural innegable. Cal potenciar i posar en valor els seus **actius culturals i patrimonials**, com son el Castell, l'església, les torres, o el nucli antic medieval. Però també cal incorporar el patrimoni etnològic propi del poble com les construccions de pedra seca, els camins tradicionals, els forns, neveres, etc.
- Promourem la **creació d'una àrea d'estacionament d'autocaravanes**.
- Treballarem per la dignificació i arranament de **l'espai de Santa Marina** com a punt d'atracció de visitants.
- Estudiarem la **recuperació de l'edifici del Balneari de Santa Marina** amb obertura d'un debat participatiu als veïns per decidir quin ús es podria donar a l'espai.
- Estudiarem la **creació d'un alberg, casa de colònies o residència** a la casa d'hostes de Santa Marina.
- Potenciarem i facilitarem la implantació d'**activitats turístiques que diversifiquin l'oferta actual** sempre i quan es trobin alineades amb el model turístic definit.
- Potenciarem l'oficina de turisme i el centre de recepció de visitants de la Serra de Llaberia com a punts d'atenció turística. Dotarem d'**estructura d'informació turística (senyalització, cartelleria, etc.) a les Planes del Rei i Santa Marina**.
- Treballarem per la **implicació del sector privat en l'activitat i oferta turística** en el seu conjunt per tal que els visitants tinguin a l'abast tots els serveis tant públics com privats.
- Sol·licitarem el compromís d'aplicació al municipi de l'import que es recapta a través de **l'impost d'estades turístiques** que actualment recau i gestiona el consell comarcal.

+ Serveis a les persones

Els serveis a les persones tenen un impacte directe sobre la seva vida diària i és per això que cal donar-li la importància que li correspon. Cal **consolidar i dimensionar els serveis** ja existents com son l'escola, la llar d'infants, el centre de dia, el consultori rural, el gimnàs o la biblioteca.

Per això:

- **Àrees d'aparcament.** Som conscients de la problemàtica d'aparcar al poble. Es buscaran zones per tal que els veïns i veïnes i visitants puguin estacionar els seus vehicles.
- Establirem mecanismes de col·laboració amb les **borses de treball** que disposen els municipis veïns.
- S'estudiarà la viabilitat d'establir un **mitjà de transport entre nuclis del municipi** per a fer ús dels serveis educatius, sanitaris, assistencials, administratius, etc.
- Es donarà **suport i assessorament** a les persones amb els seus tràmits amb les empreses de serveis com telefonia, llum, aigua, etc.
- Donarem **suport a la tasca portada a terme des de l'Escola, la Llar d'infants i l'AMPA** (servei d'acollida, menjador, adquisició de llibres, manteniment dels equipaments, etc.).
- Continuarem amb l'**organització del casal d'estiu** per als nens i nenes, amb activitats de lleure i esportives.
- Es col·laborarà estretament amb l'empresa gestora del **Centre de dia** per a la seva promoció i garantir-ne la continuïtat.
- Crearem **espais de lleure per a les persones grans** amb mobiliari adaptat, ombres i accessibilitat. Fomentarem la pràctica de l'activitat física entre aquest col·lectiu.
- Treballarem per potenciar el **consultori rural** i en la mesura del possible ampliar les hores de consulta.
- Adequarem **itineraris saludables** per a què la població en general pugui fer recorreguts i facilitar la pràctica esportiva moderada.
- Promourem la creació d'una **borsa de persones cuidadores**, és a dir, persones disponibles per donar suport a la gent gran o persones dependents.
- S'estudiarà la possibilitat d'oferir un **servei de rehabilitació o fisioteràpia** al municipi per evitar desplaçaments fora.

+ Serveis bàsics

La gestió dels serveis bàsics en un municipi de la mida i característiques de Pratdip no és una tasca fàcil. Les accions i controls sobre aquests serveis han evolucionat molt en els últims anys, i des de Som-hi! Pratdip abordarem una sèrie d'actuacions per fer-ne una **gestió de qualitat, eficient, professional** i d'acord amb els estàndards que marca la normativa europea i nacional.

Ens referim a la **gestió de la xarxa de distribució i depuració de l'aigua, les escombraries, l'enllumenat, el clavegueram o la xarxa de gas**. Cal cercar la forma que permeti l'accés a aquests serveis a tots els habitants de Pratdip i treballar per la innovació i millora d'aquests serveis i del seu manteniment.

No renunciarem a la gestió pública dels serveis públics. És per això que per garantir la sostenibilitat del serveis a mitjà i llarg termini, s'han de buscar vies per mantenir les inversions i buscar finançament. Si és necessari cal promoure concursos públics per a la gestió d'aquests serveis on la qualitat, a més del preu, siguin aspectes a valorar.

SOM-hi!

Per això:

- Farem una **auditoria i posterior pla de manteniment** de tots els serveis públics per a la posterior elaboració de plànols generals del sòl urbà amb les xarxes d'aigua enllumenat públic i resta de serveis.
- No cal dir que l'aigua és un bé essencial i cada cop més escàs, per aquesta raó treballarem per quantificar les pèrdues d'aigua i **millorar l'eficiència de les canalitzacions i el servei**.
- **Estudiarem amb l'ACA** les capacitats dels aqüífers i millora de les captacions de l'aigua de boca existents actualment (font de cal Tirt i la font de la Dòvia) i si cal es treballarà per buscar-ne de noves. Estudiarem la disponibilitat real d'aigua i les servituds dels pous municipals i altres captacions a més d'estudiar la possibilitat de fer nova la canalització actual per evitar pèrdues.
- Instarem a què les aigües grises i negres comunals siguin depurades, tot preservant el respecte i la millora del medi ambient del nostre territori. **Impulsarem el reciclatge i reutilització de les aigües depurades**.
- Estrenyerem el contacte amb les entitats de regants del municipi per a estudiar la **millora de la xarxa, el seu manteniment i el servei**.
- Estudiarem el reaprofitament de l'aigua sobrant que va al barranc.
- **Revisarem el conveni amb Comaigua** i el seguiment del contracte.
- **Millorarem i adequarem de la zona de l'abocador**.
- Posarem en funcionament l'àrea d'emergència de residus del Forn Teuler (Fortauler), la de Planes i la de Santa Marina.
- Hi ha lluminàries que actualment no compleixen la **normativa de contaminació lumínica ni d'eficiència energètica**. Treballarem per a la seva adequació.

+ Noves tecnologies i TIC

La garantia d'accés a les noves tecnologies és clau per al dia a dia del municipi. Una xarxa de comunicacions estable i ràpida afavoreix l'accés a la informació de les persones i el bon desenvolupament de l'activitat econòmica així com l'optimització de la gestió d'espais públics.

Per això:

- Treballarem per una comunicació i **connexió garantida** atès que estem en zona nuclear. No és acceptable, donat el nostre context, la manca de cobertura telefònica amb la freqüència que està passant.
- Com s'ha dit anteriorment, estem patint amb molta freqüència, microtalls de llum que alhora porten un tall de la cobertura telefònica. Més enllà de treballar per evitar que n'hi hagi més, s'intentaran accions per solucionar-ho com **instal·lació de SAI al repetidor**.
- Es mirarà d'establir un **punt d'accés WiFi públic i gratuït** en alguns indrets del municipi per a l'ús de residents i visitants.
- S'oferirà als **comerciants i empresaris locals** serveis de suport per establir una presència online per a les seves empreses, com un paquet d'hores de formació i assessorament gratuït orientat a la creació de pàgines web i perfils de xarxes socials.
- Implantarem una **aplicació mòbil per al poble** per facilitar la comunicació entre l'ajuntament i els residents i viceversa, incloent-hi alertes de seguretat i notificacions de serveis públics, incidències, elements municipals en mal estat,...
- Abordarem la creació d'un sistema de **gestió tecnològica dels equipaments** municipals, per tal que alleugereixi càrrega de treball administratiu, responsabilitzi les persones del seu bon ús i disminueixi costos a mig i llarg termini.

SOM-hi!

- S'organitzaran **tallers i cursos gratuïts** sobre habilitats digitals per als residents, com ara l'ús d'eines d'ofimàtica, seguretat en línia i utilització de l'oficina electrònica de l'ajuntament.
- Es disposaran **pantalles digitals informatives** en espais públics per informar als veïns d'informació relativa a l'ajuntament i serveis públics.

+ Energia i model energètic

Volem treballar per un **municipi més sostenible, menys dependent i sobretot més accessible**. Creiem que cal fomentar l'ús i **implantació de les energies renovables i l'autoproducció**, tant als espais públics com als privats, aquest és el futur i estem contents d'encaminar-nos-hi.

Per això:

- **Explorarem quin és el model energètic que es vol al municipi**, prioritzant les energies renovables. Informarem a la població sobre projectes generals.
- Ajudarem en la **formació, assessorament i informació sobre subvencions i ajudes** per a les millores energètiques, que estan a l'ordre del dia, creiem que han d'estar a l'abast de tothom.
- Estudiarem la implantació de **calderes de biomassa en equipaments municipals** que redueixin els consums elèctrics. Aquesta biomassa pot ser servida pel Consorci de la Serra de Llaberia que, de retruc, al fer-la fa una gestió forestal sostenible. Economia circular.
- Disposarem de plaques solars per abastir d'energia d'**autoproducció en els equipaments municipals i en les concessions** (bars municipals) per abaratir la factura de la llum.
- Explorarem la possibilitat de **creació de comunitats energètiques** i si son viables, treballarem per al seu desenvolupament i implantació al municipi.
- Establirem **incentius fiscals** per als ciutadans que utilitzen energies renovables per reduir la seva factura energètica.
- Promourem mesures per a l'**estalvi energètic en edificis públics i privats**, com ara l'ús de llums LED o la millora de l'aïllament tèrmic.

+ Equipaments, concessions i instal·lacions municipals

El municipi disposa d'instal·lacions molt valuoses: **poliesportiu, casal municipal, sala polivalent, casal de Planes del Rei, les piscines municipals**, etc. Entenem que cal fer-ne un ús i manteniment adequat i fer-les més eficients, rehabilitant aquelles que es troben en mal estat i millorant la seva accessibilitat per a totes les persones. D'aquesta manera les instal·lacions municipals seran més útils i es podran aprofitar molt més.

Per això:

- Treballarem per poder portar a terme una **remodelació integral del poliesportiu, fent-lo més sostenible i autosuficient**. Cal la substitució de la coberta, ara de fibrociment, per materials no contaminants i que compleixin les normatives actuals.
- Creació d'un **sistema intel·ligent de gestió tecnològica** dels equipaments municipals, que en faciliti l'accés controlat, alleugereixi càrrega de treball i disminueixi costos a mig termini.
- **Pla de manteniment integral dels equipaments i instal·lacions públics** per tal de detectar incidències i arranjaments. Estudi de la possibilitat d'impulsar un concurs públic per al manteniment dels equipaments municipals.

SOM-hi!

- Creiem en la importància que tenen les concessions municipals (bars de les piscines, bar del casal) i les entenem com un **servei que comporta un benefici real a la comunitat**. Cal afavorir el seu bon funcionament i la seva viabilitat. Com a serveis que entenem que són, és necessari que estiguin ben regulats, i vetllant per a què ofereixin un servei de qualitat a la societat.
- Replantejament de la **pista esportiva de l'escola** per adequar-la també com a espai per a ús del jovent.

+ Riscos i emergències

La ubicació i entorn natural de Pratdip fa que ens trobem afectats per diferents riscos com son el nuclear o el risc d'incendis. Per aquesta raó cal mantenir actualitzats els **plans de protecció civil i actuació en cas d'emergència**.

El **manteniment i millora de les infraestructures i actius d'extinció d'incendis** com els camins, hidrants, basses, etc és bàsic per una bona actuació en cas d'emergència. Igualment passa amb les infraestructures derivades del risc nuclear com la megafonia, les vies d'evacuació o la xarxa de telefonia mòbil.

És molt important la tasca que tenen determinades entitats municipals en relació a les emergències municipals, com l'**ADF**, i és per això que cal que aquesta rebi el suport directe de l'Ajuntament.

+ Entitats i Associacions

L'associacionisme és l'ànima de Pratdip i com a tal, cal vetllar per mantenir-lo viu i actiu a través del suport directe i de l'establiment de **convenis de col·laboració**. En aquest sentit, les associacions són un element bàsic per al manteniment dels nostres recursos naturals i patrimonials, i per a la promoció de la nostra cultura, festes i tradicions.

Cal que des de l'ajuntament se'ls doni tot el **suport necessari** per continuar desenvolupant les seves activitats.

Proposem les següents mesures:

- Farem més reunions per enfortir les comunicacions amb les associacions i entitats. Creiem que Pratdip hi sortirà guanyant, i molt, si hi ha una major col·laboració entre entitats i Ajuntament. S'estudiarà la possibilitat de fer una **regidoria d'entitats**.
- Donarem **suport administratiu** al teixit associacionista del municipi i l'assessorarem per compartir part de les gestions administratives més ferragoses. Serveis necessaris com el menjador escolar, les activitats de la gent gran o la protecció i conservació de la natura i la cultura són part essencial del nostre programa.
- Establirem **convenis de col·laboració** amb les associacions per a que siguin l'eix de la relació i per flexibilitzar la gestió del seu pressupost municipal anual.
- Farem una coordinació de calendaris entre les associacions del municipi per tal de participar en un **projecte multidisciplinar per tot el poble**.
- Col·laborarem estretament amb les entitats i associacions que gestionen infraestructura i recursos o bé participen en la protecció civil o emergències.

SOM-hi!

+ Cultura, festes i tradicions

Considerem molt important donar un impuls a l'activitat cultural a Pratdip.

Per això:

- Donarem **suport als serveis culturals** com la biblioteca o la realització d'activitats.
- **Promourem la nostra cultura i patrimoni** a través de l'Oficina de turisme i les entitats que hi participen com el Ball de diables, Pratdip Llegendari i el seu concurs literari, o bé amb visites guiades al patrimoni, xerrades, museitzacions, etc.
- Treballarem per fer les **festes atractives per tothom**, fent partícips a les associacions del poble i incloure actes per a tots els públics, garantint així la màxima participació.
- Habilitarem un **espai de creació artística** on els artistes locals o de fora del municipi puguin fer-ne ús per al seu treball així com per exposar les seves obres, fer tallers per a la iniciació o professionalització de l'art i oficis.

+ Esports

Des de Som-hi! Pratdip apostem per la pràctica de l'esport, tenint com a base les instal·lacions municipals ja existents i activitats ja consolidades.

El gimnàs, el poliesportiu, la pista esportiva de l'escola, el camp de futbol de la Ventosa o el de les Planes del Rei i les piscines municipals són equipaments aptes per a la pràctica esportiva i cal potenciar-los.

Per això:

- Promourem les curses de muntanya i altres competicions que posen en valor l'espai natural i **dinamitza l'activitat econòmica municipal**.
- **Donarem suport a les entitats** que afavoreixen la pràctica de l'esport a través d'activitats extraescolars, activitats dirigides, etc.
- Posarem a disposició els equipaments esportius per tal de donar suport a les activitats que es facin al poble.

+ Gestió pressupostària

La gestió d'un pressupost municipal és una tasca de molta responsabilitat i en el nostre cas treballarem per fer un **pressupost de caire social, sostenible i que no hipotequi el futur del municipi**.

Igualment treballarem activament per tal d'**obtenir ajuts i subvencions** que ens permetin portar a terme projectes estratègics pel municipi.

Gestionarem estratègicament els fons que es rebin d'altres entitats o administracions d'acord amb el model de municipi que volem, com son els futurs fons de transició nuclear o l'aportació directa que es rep des de la Central Nuclear.

SOM-hi!

+ Governança, transparència i participació

Es proposa un model de governança basat en els **principis de comunicació i transparència**. Creiem en una **comunicació bidireccional entre els veïns i l'Ajuntament**. Estarem en contacte continu amb associacions, entitats i persones per conèixer les necessitats que puguin sorgir tot facilitant diferents eines per a fer-ho.

Per això:

- Establirem **canals per informar** als veïns de l'acció de govern, és a dir, de totes aquelles decisions que es prenguin des de l'Ajuntament així com aquells projectes en estudi que afectin al poble.
- Es proposa la **convocatòria de grups de treball** oberts a veïns per conèixer les seves opinions sobre diferents aspectes que afectin al municipi.
- Es proposa la creació de **comissions informatives** prèvies a la celebració del ple per tal que els regidors electes disposin de tota la informació dels temes que es tractaran als plens amb antelació.
- Potenciació del **portal de la transparència a la pàgina web** per a què tots els vilatans tinguin accés a la informació de l'acció de govern i altra informació d'interès com per exemple les analítiques de la xarxa d'aigua.
- Impulsarem la **creació de pressupostos participatius**, això és, destinar una partida concreta del pressupost municipal a accions que es proposin des de la ciutadania.
- Es realitzaran **reunions informatives periòdiques** per tal d'explicar l'estat de l'acció de govern i projectes futurs.
- Obrirem una **bústia digital de suggeriments** per tal que la ciutadania hi pugui fer aportacions.

+ Responsabilitat social i política

Pratdip és la nostra prioritat, i per aquest motiu, plantejem treballar en l'àmbit municipal com agrupació d'electors. Som conscients de la necessitat de relacionar-se i **establir xarxa i lligams** amb la resta de territori i administracions superiors. Les relacions amb els municipis veïns són una prioritat.

Sabem com funciona la gestió municipal, coneixem els recursos supra-municipals i les portes on s'ha de trucar per a obtenir contactes, ajuts i subvencions.

Ser una agrupació d'electors no ens fa menys compromesos amb les polítiques comarcals i de país, ans al contrari, ens deixa les mans lliures de trobar els millors suports en cada cas, per al nostre poble, Pratdip.

Vota pel canvi!



1. SÍLVIA CARRILLO MARCO

Llicenciada en Geografia i Post-grau en Turisme cultural. 47 anys.

Professional del turisme vaig iniciar i gestionar el projecte Pratedip Turisme durant més de 8 anys des de l'Oficina de Turisme. Actualment treballo com a cap del departament de Turisme de l'Ajuntament de Vandellòs i l'Hospitalet de l'Infant fet que em confereix amplis coneixements del funcionament de les administracions públiques, tant des de la vessant de la gestió tècnica, pressupostària com de l'administrativa. Compromesa amb la vida social i associativa del poble des de jove, formant part de moltes de les seves associacions destacant la creació i dinamització del Festival Pratedip Llegendari i la fundació de la seva associació. Amb la meua parella vam decidir que Pratedip era el lloc ideal per viure i fer créixer la nostra família.



2. GERARD VIDAL LLOBERA

Enginyer en informàtica. 48 anys.

Sempre he estat vinculat a Pratedip, tot i que hi visc diàriament des de fa més de 20 anys. Des de llavors hi he estat implicat i hi he participat en diferents d'associacions com El Ball de Diables, Batadip, L'AMPA de l'escola, el Pratedip Llegendari i fins i tot sent-ne el Jutge de Pau.

Fa anys, a més, el Prat va ser l'aposta vital on volíem viure com a família amb la meua dona i les meves dues filles, cosa que encara reforça més la meua estima i vinculació cap a Pratedip. Vull per elles el millor futur possible dins del nostre poble.

Sóc desenvolupador informàtic, autònom, emprenedor i alhora formador en el camp de les tecnologies.

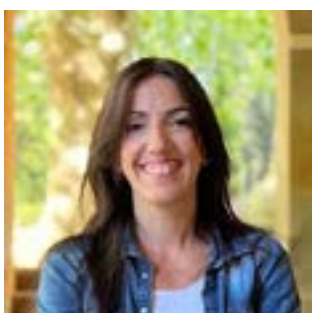


3. JOSEP MUNTÉ PUIG

Tècnic Superior en Recursos Naturals i Paisatgístics. 39 anys.

Visc a Pratedip des de fa anys, amb una trajectòria professional lligada al món de les plantes i la jardineria. He participat a l'equip de futbol sala i al Ball de Diables. Estic implicat en la formació i entrenament de futbol base per als més joves. Amant de l'esport en general i de la natura.

Vull treballar per a què la meua filla tingui a Pratedip un futur amb oportunitats, serveis i una bona qualitat de vida.



4. YOLANDA REYES MARISCAL

Diplomada en ciències empresarials i Màster en finances i gestió bancària. 40 anys.

Fa més de 20 anys que estic vinculada a Pratedip i aquí he format la meua família, i des del primer moment he estat col·laborant amb associacions com la Comissió de Festes, l'Ampa, Pratedip Llegendari o Associació de Dones. Sempre amb ganes de col·laborar i participar activament al poble.

La meua trajectòria professional està vinculada principalment al món financer a l'empresa privada.



5. ARNAU MARCO SABATÉ

Graduat en educació infantil. 23 anys.

La meua vida està relacionada amb el món de l'educació i amb els infants, sóc tècnic d'educació infantil i futur mestre d'educació primària. Sempre he format part de diferents associacions i agrupacions del poble com la Batadip, el CFS Pratdip i el Ball de Diables de Pratdip. Estimo Pratdip i em sento orgullós de ser pratdipenc, per això m'agradaria que el meu futur estigués al poble juntament amb la meua família i els amics.



6. JOAN NOGUÉS BENAIGES

Tècnic Superior en Recursos Naturals i Paisatgístics. 57 anys.

Fa un grapat d'anys que visc al poble de Pratdip amb la meua família i ens sentim afortunats de viure en aquest raconet del món. Sempre he posat en valor l'espai natural de la Serra de Llaberia que compartim tots plegats. Al llarg de la meua vida professional he treballat de pagès, músic i tècnic forestal, actualment treballa a l'Àrea tècnica d'Unió de Pagesos de Catalunya i col·laboro amb l'associació del Pratdip LLegendari i la Coral del poble.



7. JAUME GASPÀ GALLART

Guia turístic i cicles formatius en paletería i electricitat 44 anys.

Ja fa anys que sóc a Pratdip, visc a la Urbanització Santa Marina amb la meua família. Ens sentim del poble, arrelats, ens agrada aquesta terra, la seva cultura i la seva gent. Participem en les activitats que donen a conèixer aquest petit, però bonic, racó de món.

A nivell professional em dedico de fa anys al turisme, sóc guia turístic i he viatjat pel món. Parlo diverses llengües i he fet de professor d'anglès i castellà a algunes acadèmies de l'estranger. Em considero una persona inquieta i sempre amb ganes d'aprendre.



Sup. 1 JOSEP PARREU SABATÉ "CUPET"

Estudis empresarials. 64 anys.

Una vida professional lligada a Caixa Tarragona, actualment jubilat.

He estat sempre implicat en el món de les associacions, com el Club Ciclista l'Anjuba, Gegants, Cooperativa. Actualment sóc membre de la junta de l'Associació de la Gent Gran, dels Regants i de l'Anjuba Trail Running.



Sup. 2 JOAN Mª SABATÉ ROVIRA

Graduat en Administració i Direcció d'empreses i Màster en Direcció econòmica financera. 58 anys.

Professional de l'empresa privada amb àmplia experiència en càrrecs de direcció i gestió, el meu perfil és el d'un professional del món de l'economia d'empresa. He estat sempre vinculat al poble, formant part de diverses entitats (AMPA, gegants, grallers).



Gràcies!

SOM-hi!